

患者さんと誠光会をつなぐ広報誌

あおばな

Aobana



冬号
WINTER
2024.2
vol.62

特集

PI

お家で楽しむお鍋特集

あつたかお鍋で「温活」

P4 わが家のペット自慢

P5 医療の現場「手指の腱について」

P8 UNSUNG HERO「リネン管理係のご紹介」

P9 ふれあい通信「安心と優しさの看護」

PII あおばなトピックス「医療現場で活躍するデジタル技術」

PI3 あおばなインフォメーション

PI4 近くのお医者さん



ゴボウとネギの鶏つくね鍋

疲労回復 整腸作用 抗酸化作用 体を温める 美肌

おすすめのポイント

ゴボウには豊富な食物繊維が含まれています。水に溶ける「水溶性食物繊維」と溶けない「不溶性食物繊維」のどちらも含まれ、お通じの改善にうれしい食材。匂のネギは過熱すると、とろーりと甘くなり子どももおいしく食べてもらえます。豆腐を入れてふんわりとした鶏つくねは、一度焼くことで鶏の旨味を閉じ込めてスープの旨味を吸い込みます。シメの蕎麦と一緒に汁ごと食べてもらいたい栄養満点のお鍋です。

作り方

下準備: スープAの材料をすべて保存容器などに入れ、半日ほどおいて出汁をとっておく。

- ①ゴボウはささがきに、長ネギは5ミリほどの斜め切りに(青い部分は切り落とす)、木綿豆腐は適当なさいの目切りにして耐熱ボール(お皿でもOK)に入れ、レンジで2分ほど加熱してザルにあげて水切りする。菜花はさっと塩ゆでしておく。
- ②具材Bの材料の玉ネギは粗目のみじん切り、ボールにすべての材料を入れてよく混ぜ、食べやすい大きさの小判型に整え、油を引いたフライパンでこんがり焼き目をつける。
- ③スープAと手羽先を鍋に入れ、沸騰しない程度に煮立たせる。
- ④スープB、ゴボウ、結びこんにゃくを入れ、ゴボウの良い香りがしてきたら長ネギ、焼いたつくね、豆腐を入れ、少し煮込んだら菜花を彩りに添える。

旨味たっぷりのスープにヘルシーな蕎麦(冷凍タイプでOK)を加えて!

材料 [3~4人分]

- 具材A
手羽先……………6本
豆腐……………1/2丁
長ネギ……………2本
ゴボウ……………280g
結びこんにゃく……………8個
菜花……………お好みで
- 具材B
鶏ミンチ……………200g
木綿豆腐……………200g
玉ネギ……………中1/2個
片栗粉……………大さじ2~3
酒……………大さじ1
鶏ガラスープの素……………大さじ1
ショウガチューブ……………3センチ

ワンポイントアドバイス

鶏つくねは焼くことで旨味を閉じ込めて香ばしく!



藤原かおりさん
(近江八幡市在住)
野菜ソムリエ

- スープA
水……………800ml
昆布……………8g
だしパック……………2袋
- スープB
醤油……………大さじ3
みりん……………大さじ1
酒……………大さじ1
鶏ガラスープの素……………大さじ1
砂糖……………小さじ1

スンドゥブチゲ

免疫力アップ 老化防止 美肌効果 疲労回復

おすすめのポイント

腸の乱れは万病のもと! 毎日の食事に①発酵食品②食物繊維③オリゴ糖含有食品を摂ることを心がけてください。今回の鍋は素材の旨味に、発酵調味料(塩麹、キムチ、コチュジャン、日本の魚醤)のみで味を調えています。また、食物繊維が豊富なキノコ類や野菜、オリゴ糖含有食品である豆腐や玉ネギなども加わり、腸内環境が整う美腸! スンドゥブチゲに、辛い韓国トウガラシを使っているので、子どももOKです。

ワンポイントアドバイス

豆腐は大きなサイズで投入!



辻川香子さん
(茨城市在住)
野菜ソムリエプロ
美腸発酵フードアドバイザー

作り方

下準備: 豚肉は食べやすい大きさに切り、塩麹に漬けておく(できれば1時間以上~半日くらい)。

- ①具材A(キムチは食べやすい大きさに切る)とスープAの調味料を混ぜ合わせて10分ほどおく。
- ②火をつけ2~3分炒め、スープBを入れて3~4分煮立たせる。
- ③具材Bのうちアサリ以外を入れて煮込む。
- ④塩抜きしたアサリを入れてフタをし、アサリの殻が開いたらいしるを入れ、具材Cを入れてフタをして火を止める。

残りのスープを加減してご飯(お茶碗1杯分)を入れて少し煮込み、チーズをかける。食べる時に韓国ノリを散らす

材料 [3~4人分]

- 具材A
玉ネギ……………1/2個(うす切り)
ネギ……………1本(ぶつ切り)
豚バラ肉……………200g
塩麹……………大さじ1
キムチ……………100g(汁も入れる)
- 具材B
キノコ(シメジ・マイタケ)……………2パック
絹ごし豆腐……………1パック
アサリ……………150g~300g
- 具材C
ニラ……………1/2わ
玉子……………1個
- スープA
韓国粉トウガラシ……………大さじ1~1.5
ニンニク……………1~2かけ(すりおろす)
酒……………大さじ1
みりん……………大さじ1
コチュジャン……………大さじ1
ゴマ油……………大さじ1
- スープB
昆布だしスープ……………450cc
- スープC
いしる(またはナンブラー)……………大さじ1

あつたがお鍋で「温活」

お家で楽しむ「お鍋」レシピを紹介

寒さが一層厳しくなるこの季節。手足が冷えやすく、体の基礎代謝も低下しがちに。温かいお鍋は体温を上げ、代謝の促進・免疫力の向上にもつながります。県内在住の野菜ソムリエがおすすすめする、栄養満点のお鍋で、元気に冬を過ごしましょう!

冬におすすめ! お家「鍋」3選

- ①体を温め、免疫力アップ
- ②子どもから大人までが楽しめる変わり鍋
- ③野菜がたっぷりとれ、食物繊維が豊富



わが家の ペット自慢

MY HOME PET PRIDE

大切な家族の一員として一緒に過ごしているペット。
ペットを通じて人への思いやりや優しさなど豊かな感情を育むことができます。
病院で働くスタッフや先生たちのかわいいペットを紹介してもらいました。



みろちゃん

年齢 14歳
種別 ダックスフント
性別 女の子



本気にならば
飛ぶように？
走れます。



淡海ふれあい病院 副院長
消化器内科 中村 文泰

家族のことが大好きで、子供たちの塾や帰省時の送迎にも必ずついていきます。家族旅行でもいろんなどところに行きました。一緒にフェリーも乗りました。老犬になりましたが食欲旺盛で散歩も嫌がらずに行きます。



咲ちゃん

年齢 3歳
種別 マイクロプタ
性別 女の子





法人本部 財務課
主任 永口 奈穂

座っているとあぐらの上ののってくる等、家族にくっついて寝ることが大好きな女の子です(^_^)とても甘えたいいつでも「かまってちゃん」な所がとてもかわいいです。



てんくん

年齢 みんな10歳以上
種別 みんな雑種
性別 みんな男の子

おまの部分が
白くおのようた
なってるから
てんくん

王子様のように
カッコイイ態度
してるので
おおじくん

目がうるうるの
うるくん



うるくん



淡海医療センター 看護局
看護師長 渡邊 理江

我が家に来てから3匹とも10年以上経ちました。人間で言ったら中年のおじさんたちかな？一度も外に出たことがない「箱入り息子たち」です。食べては寝るの羨ましい生活をしているため、大きく成長しました。



ちゃんぽん鍋

免疫力アップ 整腸作用 体を温める

おすすめのポイント

和風だしがほっこり、牛乳を入れることでまろやかなスープになります。野菜の甘み、やさしいおいしさが、身体に染み渡ります。調理は簡単、同じ大きさで準備した具材を入れて煮込むだけ。野菜に含まれる水溶性のビタミン類は、栄養素が水に流れ出てしましますが、お鍋にしてスープごと召し上がっていただくことで、栄養素も無駄なく摂ることができます。塩分は控えめに、カルシウムが豊富な牛乳は煮立たせないようにすると白濁したきれいなスープになります。

材料 [3~4人分]

■具材A	■スープB
豚バラ薄切り肉 150g	だし汁 900ml
キャベツ 150g	酒 65ml
モヤシ 150g	鶏ガラスープの素... 大さじ1.5
ニンジン 50g	だし醤油 大さじ1.5
青ネギ 40g	■スープC
うずらの玉子 10個	牛乳 135ml
かまぼこ 40g	塩 適量
さつまあげ 1枚	粗挽き黒こしょう 適量
乾燥キクラゲ 10g	

作り方

- ①うずらの玉子は茹でて殻をむき、竹串に刺す。乾燥キクラゲは戻し、具材を同じくらいの大きさに切る。
- ②鍋にスープBを入れ煮立ったら具材Aを入れます。フタをして火が通ったら、スープCを入れて味を確かめ、煮立たせないように温める。

牛乳は最後に温める程度でOK!

中華鍋がおすすめです。ちょい足しに玄米を使った旨味の強い、滋賀県高島の「淡海昔玄米」の酢をどうぞ!

淡海医療センターの職員が試食しました!

3名とも、常日頃からよく食べるお鍋は「寄せ鍋」とのこと。
「今回は、家庭でできるいつもと違ったお鍋を楽しみにしていました!」

鶏つくね鍋は、市販とは違った良い出汁が出ていて、つくねの中の玉ネギがシャキシャキして食感が良かったです。スンドップチゲは全然辛くありませんでした。シメのご飯がお鍋の後じゃないみたいですごくおいしかったです。ちゃんぽん鍋はあっさりしていてまろやかな風味。麺もおいしくてみんなが好きな味ですね。和風だしというのが驚きでした。

看護局 須藤 菜穂子さん

鶏つくね鍋はつくねがフワフワで味が染み込んでおいしかったです。菜花は初めて食べました。スンドップチゲは辛そうに見えるのに辛くなくて本当にお店の味みたい。シメはピピンバのようでこれだけで一つのメニューで盛り立ちそうなくらいの一品でした。ちゃんぽん鍋は牛乳感をほとんど感じず、油っぽさもまったく感じさせないやさしい味。野菜がとても甘かったです。

看護局 香村 彩音さん

鶏つくね鍋はゴボウとネギの風味がよく出ていて、懐かしい味わい。お蕎麦ととてもよく合っていました。あまり辛いのが得意ではないのですが、このスンドップチゲは韓国っぽいのに辛くなくておいしくいただくことができました。ちゃんぽん鍋は、素材一つひとつの味がちゃんと感じられて、さつま揚げがよいアクセントに。とても体にやさしい味でした。

看護局 植田 千穂さん



手の様子が
おかしいと思ったら
相談してくださいね。



小指伸筋腱が切れる原因とは？
手指を切ってしまったて腱が切れた場合は分かりやすいですが、明らかな怪我をしていないのに切れてしまうことがあります。その代表的な原因としては、手首の関節変形があります。



手指には親指(母指)、人差し指(示指)、中指、薬指(環指)、小指の5本あります。指を1本ずつ伸ばしてみてください。親指、人差し指、小指は単独でスムーズに伸ばせますよね。では中指と薬指はどうでしょう。単独で伸ばそうと思っても隣の指と一緒に動いてしまいうまく伸ばせないと思います。これは、人差し指・中指・薬指・小指の伸筋腱は総指伸筋というひとつの筋肉から伸びているからです。それでも人差し指や小指を単独で伸ばすことができるのは、

《やってみよう！》
小指だけ伸ばせますか？

人差し指と小指は総指伸筋以外に固有の伸ばす筋を持っているからです。

この筋を示指伸筋、小指伸筋と呼びます。つまり人差し指と小指は伸ばす筋や腱を2本ずつ持っているのに対し、中指と薬指は独自の伸筋を持っていないので単独では伸ばすことができません。伸ばそうとするとどうしても隣の指と一緒に動いてしまいます。

小指伸筋腱が切れてしまっても総指伸筋腱が効いているので他の指と一緒に伸ばすことができますが、小指だけをスムーズに伸ばすことが難しくなります。このような場合は小指伸筋腱が切れている可能性があります。



手指の腱とは、筋肉の延長にある白いすじ状の組織です。腱は骨にくっついており、筋肉の収縮が腱を介して骨に伝わり関節が動きまわります。操り人形の「ひも」のようなものです。手指には指を曲げる屈筋腱と、伸ばす伸筋腱があります。手指を動かす主な筋肉は前腕(肘と手首の間)にあり、手首の手前から指にかけては腱になっています。

今回は指を伸ばす伸筋腱の話をしていきます。

尺骨頭がずれることで発生する小指伸筋腱断裂

本文とイラストを
照らし合わせて
みてください。



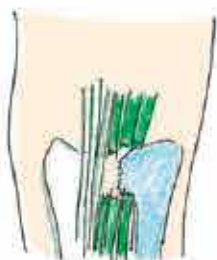
手首の甲側を見てみてください。小指側の骨(尺骨頭)といいますが(図①)が少し出っ張っていると思います。

もし他の方よりも骨の出っ張りが目立つようであれば、尺骨頭が手の甲側にずれている疑いがあります。

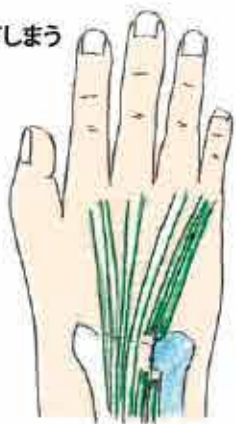
このタイプの方は、手指の伸筋腱断裂のリスクがあります。尺骨頭が手の甲側にずれる原因は、手首の変形性関節症や関節リウマチなどが代表的です。

もし尺骨頭が明らかに出っ張っていて、小指が単独で伸ばせないのであれば、小指伸筋腱が突出した尺骨頭と擦れることで断裂している可能性が非常に高い(図②)です。放置すれば隣の小指の総指伸筋腱も断裂(図③)し、他の指と一緒に伸ばせなくなり、さらに進めば薬指の総指伸筋腱まで断裂し、薬指まで伸ばせなくなります。手術が必要です。

■出っ張った尺骨頭によって伸筋腱がきれてしまう



そのままに
していると



手指の腱について

医療現場の最前線では、日々、多くの医師とさまざまな診療科が連携して治療にあたっています。今回は、整形外科の専門医が手指の腱についてご紹介いたします。



毎年10月にある
大津祭で様子方を
しています。

淡海医療センター
整形外科 副部長

もとはら こうじろう
本原 功二郎

日本整形外科学会
整形外科専門医

手指の腱について

今回の
ヒーローは

チーム医療の一員として活躍する リネン管理係のご紹介

チーム医療の一員として、常に清潔なリネンをお届けすることで患者さんに快適な療養環境を提供してまいります。

UN Sung
HERO

皆を支える
緑の下の力持ち



リネン管理係ってどんなところ?

病院で使用するリネン類(布団、枕、シーツ、包布、ユニフォームなど)を管理する部門です。

常に清潔なリネン類を提供するために、病棟の稼働率や入退院の状況を考慮した発注調整を行います。

その他にも、業者では洗濯できない物の回収・洗濯・乾燥・返却までを一貫して担っています。



病棟の
清潔感を
保ちます

チーム
一丸となり
現場を
支えています

誰もが意欲を持って 働ける場所を目指して

リネン管理係は、障害のある方もチームの一員として、能力や特性に応じて活躍する場となっています。サポート体制を確立し、職場定着に取り組んでいます。



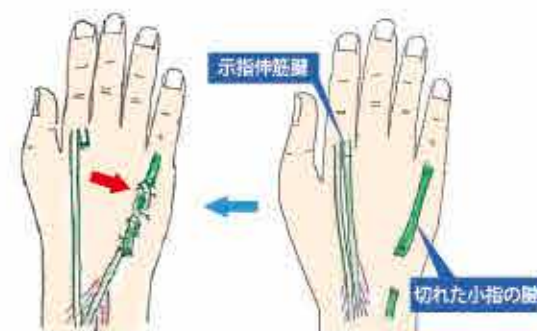
このような場合には「2つの処置」が必要になります

1 小指伸筋腱の再建(腱移行術)

擦り切れて断裂した腱は直接縫うことができません。そこで他の腱に
つなぐ必要があります。①小指の伸筋
腱をまだ切れていない薬指の総指
伸筋腱に縫合する、もしくは②人
差し指の示指伸筋腱を指の根元で
切離して、小指の伸筋腱に縫合す
る(示指には総指伸筋腱もあるの
で示指が伸ばせなくなることはあ
りません)方法が代表的です。



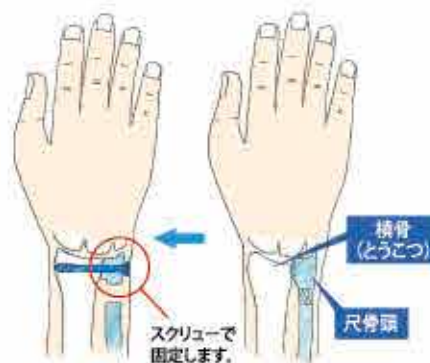
①切れてしまった小指の腱を
環指総指伸筋腱に縫合する手術



②示指伸筋腱を指の根元で切り
小指の伸筋腱に縫合する手術

2 尺骨頭の出っ張りの解消(関節形成術)

尺骨頭の手の甲側への出っ張りを解消しなければ、せっかく再建した
伸筋腱が擦れて切れてしまう可能性があります。
そこで背側に出っ張った尺骨頭を元の正常な位置に戻し、隣の橈骨
(とうこつ・前腕の母指側の骨)と固定するか、尺骨頭を切除する必要が
あります。このような処置を関節形成術と呼びます。
もし小指の単独伸展のみできない段階で気づくことができれば、関節
形成術だけで済みます。しかし、ほとんどの方が他の指と一緒に小指
を伸ばすことができなくなってしまうから受診されます。この段階まで進ん
でしまうと、腱移行術も必要になります。



■手の甲側に出っ張った尺骨頭を
正常な位置に戻し、隣の橈骨(とうこつ)と固定します

尺骨頭が出っ張っていませんか?小指だけをピンと伸ばすことができますか?
おかしいと思ったら手外科外来への受診をお勧めします。

整形外科外来のご案内

月～金曜日(受付10:30まで)

地域に密着した、敷居の低い開かれた診療を目指しています。
どのようなことでも構いませんので気軽にご相談いただければ
幸いです。急なお困りの時やこういったルートで受診すべきか
わからないなど、気軽にご相談ください。

予約が必要な場合が
あります。ホームページを
ご覧ください。



入院中も四季を感じる

イベント

入院生活は閉ざされた環境であり、気づきという点で不足する環境です。病棟・病室の雰囲気や環境づくりには意味があり、重要な役割を担っています。長期にわたる入院でも楽しんでいただけるよう様々なイベントを開催しています。

1月
書初め



7月
七夕
まつり



10月
文化祭



12月
クリスマス

地域の皆さまとのふれあい

地域貢献

地域で開催されるイベントへ、救護要員や健康チェックなどで参加させていただいています。地域の方との交流を深めるため、今後も積極的に参加していきます。



2023スプリングフェスタ&プレイグリーンパークしがin 舞鶴島公園

なりきり写真館



みなくさまつり

- ・血圧測定
- ・血管年齢測定
- ・健康相談

心と心が触れ合える温かい看護

認知症ケア

スタッフが協力し、ハンドメイドの「認知症マフ作成」に取り組んでいます。



両手を入れる筒状の防寒具を「マフ(muff)」といいます。「認知症マフ」とは、外側や内側にボタンやリボン、ワッペン、鈴、マスコットなどで飾り付け、認知症の方が触れることで気持ちを落ち着かせたり、周囲とのコミュニケーションツールになるものです。淡海ふれあい病院では、認知症ケア向上委員会の師長が中心となり、認知症マフを作成し、入院中の患者さんにご利用いただいています。

皆さん喜んで使っていたくれるよう作っています



看護部の取り組み

「安心と優しさの看護」 淡海ふれあい病院

慢性期医療の現場



淡海ふれあい病院看護部



淡海ふれあい病院 看護部長
堀池 昌子

患者さんの声に耳を傾け
人生の物語に寄り添えるような
優しさあふれる看護、
介護を目指します

淡海ふれあい病院が開院して3年が経過しました。淡海医療センターは知っているけれど、淡海ふれあい病院って初めて聞いた、どこにあるの？という声を時々お聞きします。新しく病院が建ったわけではないのでそれも当然ですが、そのような声を聞かされた時にとても寂しく思います。ですから、早く淡海ふれあい病院の存在を知ってもらいたい、在宅療養支援病院として地域の方々に親しみを持ってもらえるには、どうしたらよいのかを考えています。そこで、2023年度は淡海ふれあい病院の看護師長と私の11名で、地域の行事やイベントに積極的に参加しており

医療の原点である 心のふれあいを大切に



ます。自治会が主催されている敬老会や運動会、防災訓練などの救護要員として参加させていただくことが出来ました。また、イベントの健康相談ブースでは、血圧や血管年齢の測定をさせていただき、皆様と交流を深めることが出来ました。これからも、地域の皆様のお役に立てる病院を目指して取り組んでまいります。



医療現場で活躍するデジタル技術

ゲームやエンターテインメントの分野で普及してきたVR (Virtual-Reality : 仮想現実) が、医療の現場で活躍しているのをご存じでしょうか？
今回は医療現場で活躍するVRについてご紹介します。

VRは、コンピュータによって創り出された仮想的な空間などを疑似体験できる技術です。専用のゴーグルを装着し、360度全方位の映像を頭や体の動きにあわせて映すことで、実際にその空間にいるような感覚を得ることが出来ます。

一般的にゲームやエンターテインメントなどのイメージがありますが、近年では、医療分野でも活用領域とクオリティの両面において進歩し、積極的に利用されるようになりました。具体的には実際の手術の様子をVRで離れた医師にシェアすることで、医師の技術向上を目指し、さらに手術を行う前のシミュレーションや手術中に表示し活用することで、より安全な手術を提供することを目指しています。

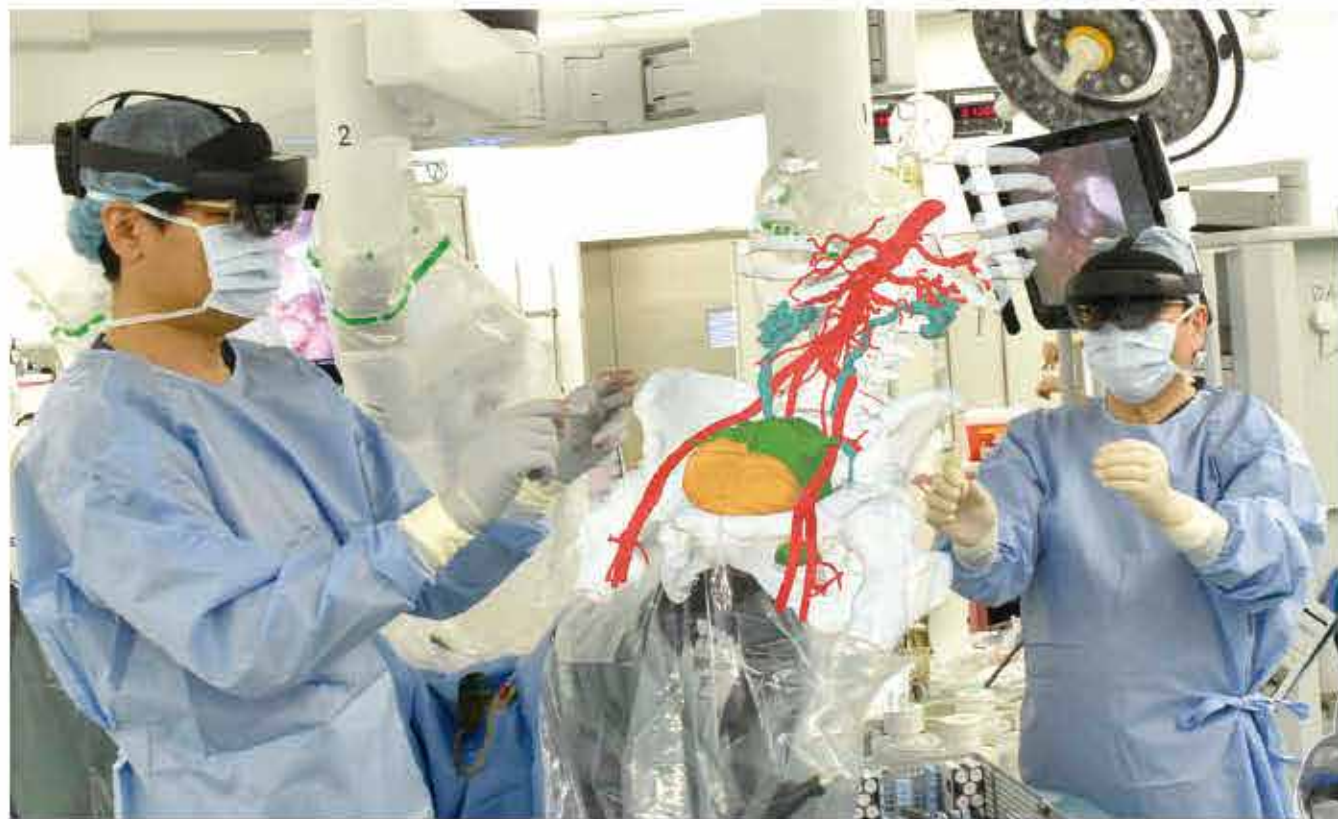
**誠光会では
診療の質向上のために
積極的にデジタル技術を
取り入れています。**



一般的な手術ではCTやMRIで得られたそれぞれの画像を、事前に医師が確認し手術を行っています。この方法では医師の経験や勘に頼ることが多くあります。Holoeyes MDは、患者さんのCTやMRIの2次元データを3次元モデルに変換し、患者さんの臓器や血管の位置などを確認しながら、手術を行うことが出来ます。これにより、奥に隠れている血管などいままで見えにくかった患部が見やすくなり、メスを入れる箇所をより正確に確認し、切開後も手術をスムーズに進めていくことが出来ます。当院の外科においても肝臓の手術において使用し、血管の走行の正確な把握が可能となり良好な結果を出しています。

ホロアイズ Holoeyes MDの導入

2023年9月より淡海医療センターでは、医療用画像処理ソフトウェア Holoeyes MD (以下、Holoeyes MD)を導入しました。



人体本来の
3次元情報を
VRで再現



変換した3Dモデル

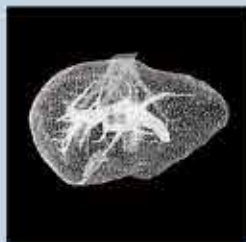


淡海医療センター
院長特別補佐 兼
周産期センター長
卜部 諭

産婦人科では大きな筋腫の手術を多く行っていますが、筋腫が正常の10倍以上の大きさになった症例などの場合、血管、尿管などの臓器の位置が大きくずれるので、3次元モデルを手術中に表示し活用することにより、今までは、手術の時に入っていた、痛みの伴う尿管のカテーテルをなして手術が安全に行えるようになっていきます。今後、いろいろな分野でこの手法が使えます。

Holoeyes MDにできること

1 画像データから ポリゴンデータを書き出す



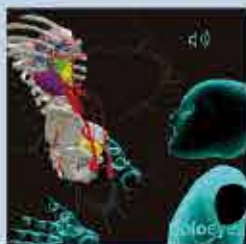
CTやMRIで撮影した臓器、血管、腫瘍等の画像データをポリゴンデータ(表面の形状を表したデータ)として書き出します。

2 ポリゴンデータを 3Dモデルに変換



書き出したポリゴンデータを、Holoeyesサービスサイト上で3Dモデルに変換します。

3 3Dモデルを VRヘッドセットで閲覧する



VRヘッドセットに3Dモデルを読み込み、3次元空間上で閲覧する。術前の検討会や手術のシミュレーションに使います。

かかりつけ医を もちましょう

「かかりつけ医」は、患者さんやご家族の日常的な治療、健康管理を考えてくださる身近で気軽に相談できる地域のお医者さんです。淡海医療センターでは「かかりつけ医」との協力体制のもと、それぞれの診療分担を明確にして、患者さんの健康管理を地域全体で行い、安心して受診いただけるような地域医療連携を推進しています。

2階外来フロア かかりつけ医検索コーナー



内科、糖尿病内科



おかもと内科・糖尿病クリニック

草津市川原2丁目16-39
TEL.077-514-8351
<https://www.okamoto-diabetes-cl.com/>



このたび、おかもと内科・糖尿病クリニックを開院しました岡本拓也と申します。滋賀医科大学を卒業後、滋賀県や京都府内の病院で特に糖尿病を中心に診療を行ってまいりました。当院では糖尿病専門医である院長の診療や糖尿病看護認定看護師によるサポートや療養指導、さらには最新の検査機器の導入により患者様の糖尿病治療を支えています。患者様の生活を第一と考え、そして相談しながらサポートさせていただければ幸いです。



院長
岡本拓也

分かりやすい説明・丁寧な診療を心掛け、地域の皆さまに愛され信頼していただけるクリニックを目指してまいります。

診療時間	月	火	水	木	金	土
午前 9:00~12:30	○	○	○	×	○	△
午後 14:00~17:30	○	○	○	×	○	×

※休診日:木曜・土曜午後・日曜・祝日 ※△:9:00~13:30



耳鼻咽喉科、アレルギー科



清水耳鼻咽喉科

大津市大江3丁目 24-15
TEL.077-547-3387
<https://www.shimizu-ent-clinic.com/>



大津市大江に清水耳鼻咽喉科を開業しました清水志乃と申します。滋賀医科大学では、めまいの診療、新生児から成人の難聴の診療、補聴器の専門外来を担当してまいりました。また、アレルギー専門医としての経験も生かし、赤ちゃんからお年寄りまで気軽に来院していただける医院にしたいと思っております。耳鼻咽喉科専用のCTを導入し駐車場も完備しております。耳・鼻・のどの症状でお困りの方はお気軽にご来院ください。



院長
清水志乃

地域の皆さまお一人おひとりが明るく快適な毎日を送れるようお手伝いいたします。どうぞよろしくお願いいたします。

診療時間	月	火	水	木	金	土
午前 9:00~12:00	○	○	○	×	○	○
午後 14:00~17:00	○	○	○	×	○	×

※休診日:木曜・土曜午後・日曜・祝日



あおばなインフォメーション AOBANA INFORMATION

社会医療法人 誠光会 オータム2023 フェスティバル

レポート
フェスティバルの様子をお伝えします!



医師と一緒に医療機器の体験

2023年11月4日(土)に淡海医療センターで 4年ぶりのオータムフェスティバルを開催しました

野外ステージではお笑いライブや地域の方による模擬店、クリエイティブプラッツ様によるホースセラピーのご紹介をはじめ、院内ツアーや医療機器の体験などのイベントを行いました。
また、同時開催の市民公開講座では「教えて子宮頸がんのこと〜ワクチンから治療まで」と題し、子宮頸がんワクチンや治療についてお話ししました。たくさんのご参加ありがとうございました。

救急車の中も見学いただきました!



院内ツアーで見晴らしの良い屋上へ



市民公開講座
松竹芸能所属フリーアナウンサー 藤田 瞳さん
淡海医療センター産婦人科 卜部 優子 統括部長

馬とのふれあい
ホースセラピー



誠光会では様々なイベントを開催していきます。是非ご参加ください。

『滋賀県COVID-19・災害コントロールセンター』の 運営支援に対する感謝状をいただきました。



2023年11月21日(火)に三日月知事より、『滋賀県COVID-19・災害コントロールセンター』の運営支援を行った医療従事者らに対し、救急搬送が困難になる事態や、医療がひっ迫する状態を防いだことに関して誠光会では淡海医療センターを代表して理事長特別補佐 横野 諭 医師(写真中央)が、またOMAT隊員としてコントロールセンター業務を行った臨床工学技士 平尾 貴洋(写真右)、事務員 伊賀 双葉(写真左)に感謝状が授与されました。

滋賀県クイズに挑戦しようの答え

- 問1 くさかむり(花菱草若)
- 問2 さんずい(法洋漁瀬)
- 問3 こんべん(隠詮記評)
- 問4 しんにょう(連迫込道)
- 問5 にんべん(借伏体仙)

あたまの体操クイズに挑戦!

漢字部首クイズ

各4つの漢字に共通する部首が入ります。
どんな部首が入るのか、ぜひ考えてみてください!

問題1
化母早右

【ヒント】漢字の上側に入ります。

問題2
去羊魚朝

【ヒント】漢字の左側に入ります。

問題3
忍全己平

【ヒント】漢字の左側に入ります。

問題4
車白入首

【ヒント】漢字の左側と下側に入ります。

問題5
昔犬本山

【ヒント】漢字の左側に入ります。

答えは本誌P13の下にあります。

社会医療法人 誠光会



淡海医療センター

〒525-8585 滋賀県草津市矢橋町1660
TEL.077-563-8866

病院をもっと身近に感じていただくために
ホームページやInstagramで
情報発信しています!



淡海ふれあい病院

〒525-8585 滋賀県草津市矢橋町1629-5

TEL.077-516-2121

- ・草津介護医療院
- ・指定居宅介護支援事業所 ふれあい
- ・草津市在宅医療介護連携センター

TEL.077-516-2121

TEL.077-516-2347

TEL.077-516-2498

南草津健診センター

〒525-0050 滋賀県草津市南草津2丁目3番地7号

TEL.077-599-1530

介護老人保健施設 草津ケアセンター

〒525-0027 滋賀県草津市野村2丁目13番13号

TEL.077-567-1122

- ・指定居宅介護支援事業所 きらら
- ・草津ケアセンター 訪問介護ステーション
- ・草津市訪問看護ステーション

TEL.077-567-5177

TEL.077-567-5300

TEL.077-564-2228

本陣事業所

〒525-0034 滋賀県草津市草津3丁目9番14号

TEL.077-564-2228

- ・草津市訪問看護ステーション 本陣サテライト
- ・草津市 草津地域包括支援センター

TEL.077-561-8144

栗東市 栗東西地域包括支援センター

〒520-3024 滋賀県栗東市小柿1丁目10番10号 (ゆうあいの家) TEL.077-584-4121

草津看護専門学校

〒525-0066 滋賀県草津市矢橋町1824

TEL.077-516-2567