

患者さんと誠光会をつなぐ広報誌

# あおばな

Aobana

夏号

SUMMER

2023.7

vol.60

特集

PI

## 滋賀のこだわり「ジェラート」

夏にさわやか！

- PI4 近くのお医者さん
- PI3 あおばなインフォメーション
- PII あおばなトピックス「新型コロナウイルス感染症に対する取り組み」
- P9 ふれあい通信「地域包括ケアシステム」
- P7 気になる女性の病氣「子宮内腹症」
- PA 医療の現場「下肢静脈瘤」

## 池田牧場 ikedata bokujya

牧場ならではの濃厚なミルク  
県内外の“おいしいもの”とコラボ



池田牧場では、ホルスタインに  
比べて濃厚という、  
希少なジャージーの牛乳も  
加えられています!



池田牧場 ジェラートショップ香想  
東近江市和南町1572-2  
※その他、県内の一部の道の駅、飲食店などで多数取り扱い



池田牧場がジェラートづくりを  
スタートしたのは26年前。本場イ  
タリアでのジェラート文化にふれ、  
関西でも初の試みとして、酪農家  
のジェラートをスタートさせまし  
た。健康志向の高まり、牧場の新  
鮮な牛乳を使い、保存料・着色料  
無添加のジェラートは瞬く間に評  
判に。暑いシーズン、直営ジェラ  
ートショップの土日は、小さな子ども  
から年配者まで、男女を問わず、  
大勢のお客さんが訪れます。「牛  
乳の甘さをダイレクトに感じられ  
る。ミルクはもちろん、冬の間は  
作った広島産レモンピールを使った  
レモンソルベ、紀州産の完熟の梅  
を使った、南高梅、南アルプスで  
とれる山塩を使った、山塩キャラメ  
ル、などもおすすめです」とのこと。

夏にさわやかな  
滋養のこだわり  
ジェラート



暑さの厳しい毎日…  
爽快なスイーツで涼を感じましょう！  
イタリア語で「凍った」という意味を持つ  
「ジェラート(gelato)」は、イタリアの  
フィレンツェが発祥といわれています。  
乳脂肪分が低く低カロリー、  
なめらかな食感であるため、  
どんな世代の人にも食べやすいのが特徴。  
搾りたてのミルク、旬の果物や野菜、  
また、地域ならではの食材など、  
原料にこだわりをもつ  
県内のジェラート店を紹介します。



## 湖華舞 Kokabu

搾りたての新鮮なミルクがベース  
季節の果物やスイーツ味のジェラートも



本店では搾りたてのミルクを  
使ったジェラートや  
チーズ料理が楽しめます!



牧場併設の湖華舞は、国内の  
ジェラートコンテストで3位入賞を  
誇る実力派ジェラート。「夏はさわ  
やかな味、冬は甘いものが食べた  
くなるもの。牛のミルクも夏場は乳脂  
肪率が低くなり、牛乳も自然とあっ  
さりとした味になります。自然のも  
の、季節ごとの味を感じてほしい」と  
話すのは、日本ジェラート協会認定  
提供しています。

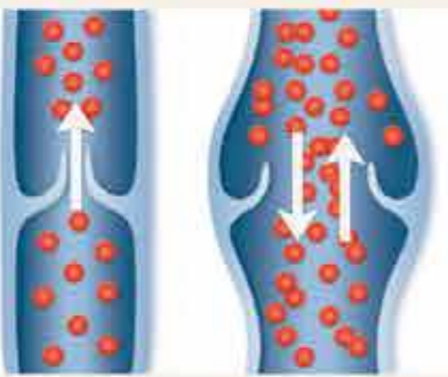


古株牧場 湖華舞本店  
蒲生郡竜王町大字小口不動前1183-1  
※直営店:三井アウトレットパーク  
滋賀竜王店、ピエリ守山店



静脈瘤の中に血の塊ができて  
炎症が起こることで赤く腫れ  
痛みを伴うこともあります

下肢静脈瘤の初期の症状には、足の「だるさ」や「むくみ」、痛み、こむら返りなどがあり、さらに症状が進むとうつ滞性皮膚炎(皮膚の「かゆみ」や黒ずんで色が付く「色素沈着」)を起こし、最も重症になると皮膚潰瘍(皮膚がえぐれた状態になる)を形成し、強い痛みが出現します。



正常な静脈井 壊れた静脈井(井不全)

下肢静脈瘤は、「動脈瘤」とは異なり、破裂して大量出血することはありませんが、先に述べたように静脈の中に血栓(血の塊)ができることがあります。それがどこかに飛んで行くと肺や脳の血管に詰まることはありませんが、つまり、下肢静脈瘤は命に関わる病気ではないため、過度の心配をする必要はありません。



次のページで  
下肢静脈瘤の検査方法や  
治療方法について  
詳しく説明いたします

詳しくは次ページへ

### 心臓血管外科外来案内 火・木・金 (受付時間 8:30~11:30)

地域に密着した、数居の低い開かれた診療を目指しています。どのようなことでも構いませんので気軽にご相談いただければ幸いです。急なお困りの時やどういったルートで受診すべきかわからないなど、気軽に心臓血管外科外来にご相談ください。

右記QRを読み取ると  
ホームページを  
ご覧いただけます。



淡海医療センター

## 医療の現場 #14

I want to know  
Medical scene

PICK UP

### 下肢静脈瘤

下肢静脈瘤(かじじょうみやくりゅう)は下肢(足の付け根から足先まで)の静脈が異常に拡張し、瘤(こぶ)のように浮き出る病気です。



淡海医療センター  
心臓血管外科 医長  
みやした ひろひろ  
宮下 史寛

【専門分野】  
成人心臓血管外科一般・血管内治療  
【学会専門医・認定医】  
三学会構成心臓血管外科専門医認定機構  
心臓血管外科専門医  
日本外科学会 外科専門医  
下肢静脈瘤血管内治療実施管理委員会  
認定指導医  
日本静脈学会  
弾性ストッキング・圧迫療法コンダクター

## 食産耕房 Syokusan koba



食産耕房のジェラートが購入できるお店  
・門前そば処 長命庵/近江八幡市長命寺47  
・JAグリーン近江きてかーな/近江八幡市多賀町872  
・各地のイベントでのキッチンカー

見て楽しく、食べておいしく  
食産耕房「マエストロジェラート」



イベントなどでは  
キッチンカーでも  
販売しています



人気の  
プレミアム  
ビスクラッソ

日本ジェラート  
協会認定  
ジェラートマエストロ  
谷口 佳隆さん



涼し気なブルーが目を引くジェラート「びわ湖ブルー」。青い花をつけるバタフライピー(マメ科)と名は蝶豆の天然色素を使って琵琶湖を表現した、印象的なジェラートです。安土産のマンゴーや甲賀市産のほうじ茶、旧蒲生町の蒲生あかねイチジクなど、県内産の材料を使ったジェラートも。

近隣の農家から「B級品(規格外で品質に問題のないもの)を何とか活かさないか」という相談をきっかけに、5年前からジェラートマエストロによる本格ジェラートづくりを開始。素材を活かした渾身のジェラートが好評!この夏は、県内産のメロンを使った「メロンソルベ」がラインアップに加わります。

外で品質に問題のないものを何とか活かさないか」という相談をきっかけに、5年前からジェラートマエストロによる本格ジェラートづくりを開始。素材を活かした渾身のジェラートが好評!この夏は、県内産のメロンを使った「メロンソルベ」がラインアップに加わります。

素材の味をMAXまで引き出す  
“シンプルイズベスト”なジェラート

一人でも入りやすい店内で  
ラーメン&ジェラートを  
ぜひ味わって

其先  
SONOSAKI

スタイリッシュな外観が印象的な「其先(ソノサキ)」。カフェ出身のオーナーが2022年に野洲に出店した、ラーメン&ジェラートのお店です。ラーメンを食べに来た人、ジェラートを買った人、どちらも食べに来た人など楽しみ方は人それぞれ。

「化学調味料、保存料無添加。ラーメンもジェラートも、材料の割合をたし算、ひき算して、シンプルに体にいいもの、単体で食べておいしい味を追求している」とのこと。

夏の人気ジェラートは、マンゴー、ミックスペリ、ライチ、アマレナなど。ラーメンは醤油・塩・つけ麺の3種類から選べます。



其先 SONOSAKI 野洲市野洲1466-6



## 「グルー治療」と「高周波焼灼カテーテル治療」

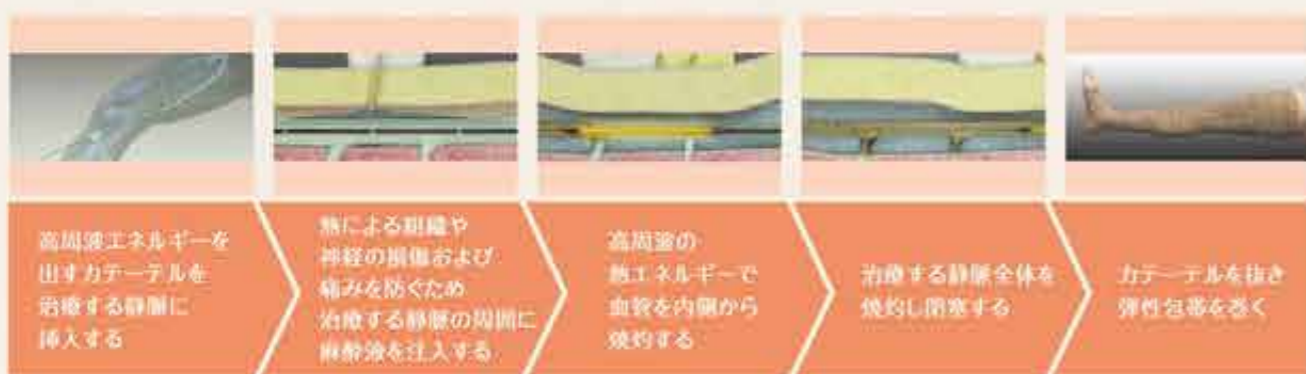
### ■ 医療用接着材によるグルー治療

- 下肢静脈瘤専用の接着材(グルー)で血管を閉塞する治療法
- 麻酔を1か所にする
- 治療後当日よりジョギングなどの軽い運動や飛行機での移動が可能
- 術後の弾性ストッキングの着用は任意



### ■ 高周波焼灼カテーテル治療

- 高周波による熱で血管を閉塞する治療法
- 複数箇所に穿刺し、治療する静脈の周囲に麻酔液を注入する
- 世界では20年、日本でも10年以上前から行われている治療法
- 治療後通常の歩行は当日から、運動や長時間の立ち仕事は約1週間後から可能
- 術後の弾性ストッキングの着用が必須



ドクターよりメッセージ



また、再発症例や血管の蛇行が強くカテーテルの挿入が困難な場合は、血管内に硬化剤を注射する「硬化療法」や局所麻酔で皮膚に小さい切開を行って逆流源の血管をくくる「高位結紮術」といった手術を組み合わせて行う場合もあります。

術式の選択については、下肢静脈エコーの結果や患者さんの症状に応じて、お一人お一人に最適な治療を提供できるように相談しながら進めていきます。

### 下肢静脈瘤の検査方法

下肢静脈瘤の検査は超音波検査(エコー検査)が最も一般的で体への負担が少ない検査です。血液が逆流している血管(静脈)を診断し、治療適応を判断します。



## 下肢静脈瘤の治療法

### 弾性ストッキングによる治療

下肢静脈瘤は命に関わる病気ではないため、その治療は症状の改善が目標になります(無症状の方は治療適応となりません)。残念ながら、下肢静脈瘤は放置することで治癒することはなく、薬物療法もありません。圧迫療法(弾性ストッキングの着用や弾性包帯の装着)は最も簡単に行える治療であり、圧迫している間は症状の改善が期待できますが、**圧迫をやめると元の状態になってしまいます。**



ハイソックスタイプ (膝下タイプ)      ストッキングタイプ (膝上タイプ)      パンスタイプ

私たち医師は患者さんと一緒に治療法を決めていきます



症状が強く、希望される患者さんには手術をお勧めしています。従来は「ストリッピング」といって静脈瘤になった血管に針金を通し、引き抜く手術がなされていましたが、**全身麻酔や下半身麻酔が必要なため、ある程度の期間の入院が必須**でした。また、この治療は周囲の神経を傷つける等のリスクもありました。近年では、局所麻酔による血管内治療(カテーテル治療)が主流になっており、**当院でも血管の中をレーザーや高周波の熱で焼く「血管内焼灼術」や、血管の中に医療用の接着材を注入する「血管内塞栓術」**を行っています。

「血管内塞栓術」は、熱を使わない治療のため熱傷(やけど)のリスクがない、局所麻酔が1か所で済むといったメリットもありますが、比較的新しい治療のため長期成績が不明な点、血管内に異物が残るため感染に注意が必要であること、接着材に対するアレルギー反応を起こす方もいらっしゃるといった注意点もあるため、患者さんと相談しながら術式を決定しています。



教えて先生!

意味は旅行と読めます!



淡海医療センター産婦人科  
統括部長 上野 優子  
日本産婦人科学会  
産婦人科専門医・指導医  
日本産婦人科内視鏡学会  
腹腔鏡・子宮鏡技術認定医

# 気になる女性の病気 子宮内膜症

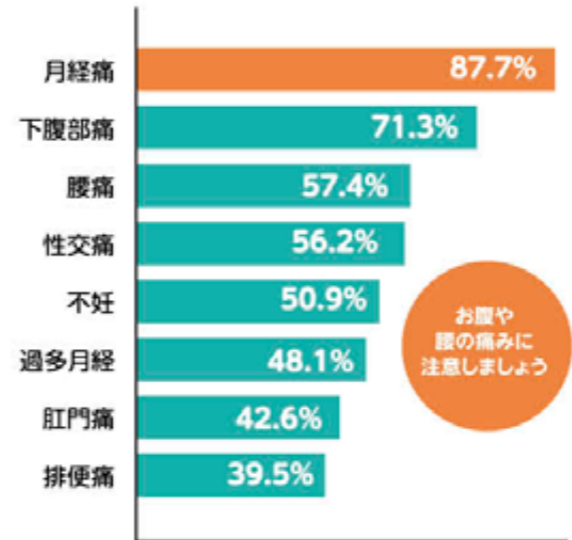
しきゅうないまくしょう



子宮内膜症とは、子宮内膜が何らかの原因で、本来あるべき子宮の内側以外の場所で、増殖と剥離を繰り返し、さまざまな痛みを引き起こしてしまう病気です。

## ライフスタイルの変化が原因

子宮内膜症は、20〜30歳代の女性に発生することが多く、月経のある(初潮〜閉経)女性の10人に1人が発症すると言われています。月経の回数が多い女性に多く発症し、初潮の低年齢化、初産年齢の高齢化、妊娠・出産回数の減少も要因となっています。これは、女性の社会進出と、女性のライフスタイルの変化が原因とされています。



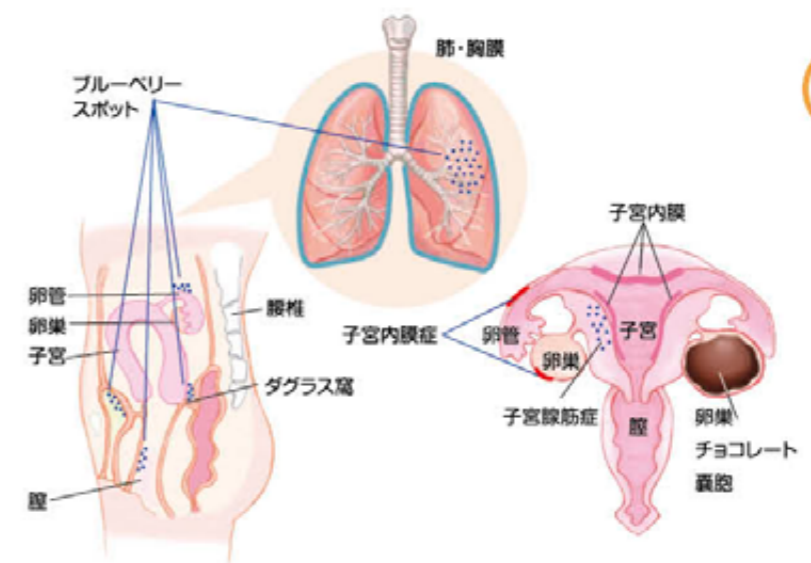
お腹や腰の痛みに注意しましょう

そのほかにも、嘔気、嘔吐29%、不正出血24%、下痢23.1%、頭痛20.6%、便秘20.1%、頻尿18.2%、微熱17.6%、背部痛17%などがあります

## どうやってわかるの?

症状は、痛みです。痛みの中でも月経痛は子宮内膜症の患者さんの約90%にみられます。その他、月経時以外にも下腹部痛や腰痛、性交痛などがみられます。肛門痛や排便痛、吐き気、頭痛、微熱を自覚する患者さんもおられます。こうした症状は20〜30歳代の女性に多く発症し、加齢による女性ホルモン分泌の減少、閉経を境に収まります。また、妊娠を希望する生殖年齢の女性では、不妊が問題となります。

## 発生部位の説明



子宮内膜症の発生部位は、子宮筋層、卵巣、ダグラス窩が多く、卵管、膀胱、膈や子宮と離れた肺や胸膜に認めることもあります。これらの子宮内膜組織が月経周期に伴い増殖・剥離(出血)・炎症を繰り返すことにより痛みを自覚します。

## 病気のリスク

検査は内診、超音波検査、血液検査(腫瘍マーカー)、MRI/CT検査などが、手術による肉眼所見と病変部の病理診断により確定します。

また子宮内膜症には、癌に変化するリスクがあります。子宮内膜症のなかでも、チョコレート嚢胞とは卵巣に子宮内膜症が発生するもので、卵巣内に古い血液が溜まってチョコレートのように見えることからそう呼ばれています。このチョコレート嚢胞がみられる患者さんの約0.7%に卵巣がん(粘液性腺癌、類内膜腺癌、明細胞腺癌など)が発生するとされています。一般的にはチョコレート嚢胞は閉経すると卵巣が委縮し、小さくなりますが、子宮内膜症から発生した卵巣癌では委縮せずに大きくなります。特に40歳以降の子宮内膜症は卵巣癌のリスクが高くなり、注意が必要です。

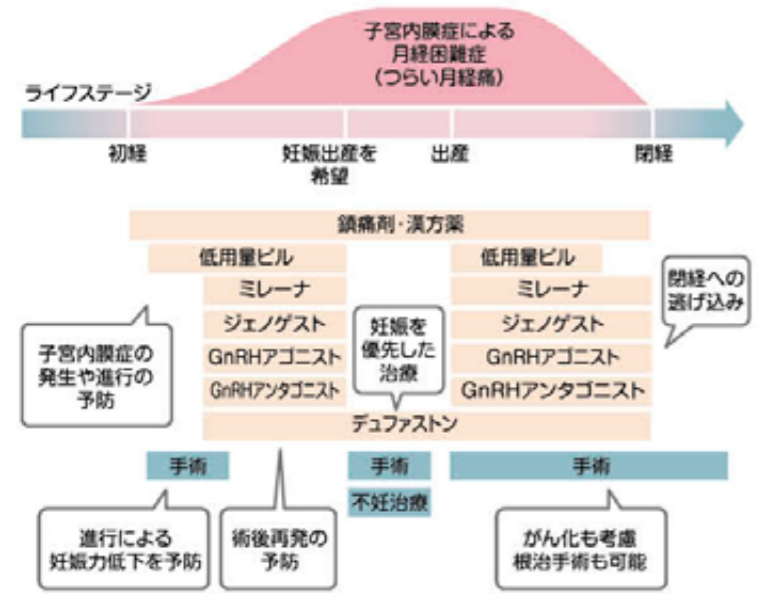
## 子宮内膜症の治療方法

- ### 子宮内膜症の痛みに対する治療の方法
- 月経困難症・慢性骨盤痛などの痛みの緩和
  - 不妊症に対する妊娠率の改善
  - 卵巣チョコレート嚢胞の破裂、感染、癌化の予防
- ### ● 鎮痛薬や漢方薬の内服
- ### ● 内分泌療法
- ### ● 手術療法



子宮内膜症による痛み、チョコレート嚢胞で通院されている患者さんも多く、当院では患者さんのライフステージを考え、相談しながら治療を決定しています。症状が比較的軽く、チョコレート嚢胞も小さければ内分泌療法を行い、なかなか妊娠しない時や、痛みが強くなれば積極的に手術を行います。

## 子宮内膜症のライフステージ別治療法の選択



## 医師からのコメント

当院での内膜症手術はほとんどを腹腔鏡で行っており、皮膚の傷が小さく、術後の痛みも軽いと喜んでいただいています。子宮内膜症に悩んでいる方はぜひ当院婦人科で相談してください。



産婦人科外来案内 月曜日～金曜日(水曜・金曜は午後休診) 詳しくはこちらをご覧ください



## 慢性期医療の現場

### 「地域包括ケアシステム」

#### これからの高齢者医療は 淡海ふれあい病院が担う



病院長  
平野 正満

淡海ふれあい病院の院長であり、草津介護医療院の施設長を兼任しています。社会医療法人誠光会の理事や滋賀医科大学外科同門会の副理事長のほか、同志社大学客員教授、滋賀医科大学非常勤講師も務めています。医師としての専門領域は消化器外科で内視鏡外科手術を得意としてきましたが、現在は病院運営や地域をつなぐ病診連携・医療介護連携に注力しています。これからの時代は淡海ふれあい病院が活躍する場面が確実に増えてきます。職員と一丸となって地域医療に貢献しながら社会から必要とされる病院として発展していきたいと思っております。

## 淡海ふれあい病院

2020年10月1日に草津総合病院を分離する形で新たに開設されました。滋賀県で58番目の新病院となります。病床は199床で、地域包括ケア病床である一般病床が100床、療養病床が99床です。病院区分では慢性期病院に入りますが、実態は急性期に近い亜急性期病院となります。この病院には介護医療院100床が付設されており、こちらの運営にもあたっています。医師は12名、看護師は約100名、その他看護補助者やコメディカル、事務方も含め約200名の職員がこの病院で働いています。

援できるよう取り組んでまいります。病院は外来や入院を通して良質な医療を提供するとともに、在宅療養支援病院として自宅で生活されている患者さんを訪問診療や医療介護の連携を通して大きな目標である地域包括ケアシステムの構築とその実現を目指しています。

これらは私たちのような地域密着型慢性期病院であればこそできる領域であり責務と考えています。これからの高齢者医療を担うのが淡海ふれあい病院であり、使命なのです。

滋賀県の男性平均寿命	滋賀県の女性平均寿命
<b>82.73歳</b> (全国1位)	<b>88.26歳</b> (全国2位)



厚生労働省HPより令和2年都道府県別生命表の概況を参照

りが希薄になり、病気があっても通院できないなど社会から取り残される事例も増えています。淡海ふれあい病院は地域の皆様に幸せをもたらす行動として、健康を守るとともに、一人ひとりの生活を支



地域包括ケアシステムのおかげで安心して暮らせます！

この考え方の骨子は、主役は住民であり地域であり、その主役をいかに守り、支援するかということ。す。わかりやすく言えば、主役となる住民、特に高齢者が住み慣れた場所での暮らしを支え合いながら最後まで生活を送ることができる仕組みや体制のことを指します。

日本では高齢化率が28%を超え、超高齢社会に突入しています。医療費や年金を含む社会保障費は高騰する中で、現在の医療・介護・福祉を継続的に発展するためには医療の在り方を変革する必要があります。その超高齢社会に対する国の施策が地域包括ケアシステムです。



この病院の大きな特徴は在宅療養支援病院であることとじん臓病治療の拠点となるじん臓病ケア総合センターが設置されていることです。在宅療養支援病院とは地域において多職種協働による包括的かつ継続的な在宅医療の提供を行うとされ、その内容は訪問診療や訪問看護・介護を介して患者さんの健康や生活を守るとともに、急変時の緊急入院、レスパイト入院にも対応できる体制を有することです。地域包括ケア病棟はその重要な役割を担っており、時々入院、ほぼ在宅の考え方に沿って地域の患者さんを受け入れています。じん臓病ケア総合センターは県下の70台の血液透析装置を有し、患者送迎サービスを提供しながら約250名の透析患者さんを受け入れています。患者数は着実に増えており、湖南地域の透析およびじん臓病治療拠点として今後も発展を続けてまいります。





**第1波** 2020年3月 帰国者・接触者 外来開設(保健所)

**第2波** 2020年4月 発熱外来開設

**第3波** 2020年5月 PCRセンター「地域外来・検査センター」開設(草津栗東医師会)

**第4波** 2020年6月 PCRセンター「地域外来・検査センター」開設(大津市医師会)

**第5波** 2020年9月 コロナ専用病床設置

2021年2月 宿泊療養施設(ホテル)への医師派遣開始

2021年5月 淡海ふれあい病院にてワクチン接種委託医療機関個別接種開始

2021年12月 宿泊療養施設(ホテル)における簡易病院機能の追加

2022年1月 入院待機施設「滋賀県安心ケアステーション」開設

2022年2月 宿泊療養施設(ホテル)における簡易病院機能の追加



発熱外来を設置  
一般外来とは別に感染症対策済みの専用外来診療室を設置

2020年5月15日 産経新聞

コロナ病棟を視察される三日月知事

2021年2月4日 京都新聞



滋賀県で初めて検査センターを設置

病棟内看護師の様子

ワクチン接種の様子



2021年11月18日 京都新聞



会議室に開設した「滋賀県安心ケアステーション」  
軽症だが基礎疾患があるなどの理由で入院が必要な人を一時的にケアする施設。ベッド数30床で、医師と看護師が24時間体制で対応する。



連日多くの方が検査のために発熱外来を受診  
屋外と災害備蓄庫を利用して待機場所を設置。備蓄庫はエアコンを完備し、屋外では熱中症対策に大型扇風機を置き、寒さ対策には暖房器具を設置しました。

## 第6波

## 第7波

## 第8波

社会医療法人 誠光会の記録 2020年4月～ 2023年3月	コロナ病棟	新規入院患者数 886名 病床数 10～24床
	外来患者数	接触者外来(保健所) 908名 地域外来(医師会) 1,575名 発熱外来 9,127名

### Keynote speech 基調講演

『ベトナムから見た日本のコロナ対策』  
ベトナム保健省政策アドバイザー(前厚生労働省健康局長)正林 督章先生  
2020年3月新型コロナウイルス感染症対策本部事務局長代理に就任、クルーズ客船ダイヤモンド・プリンセス号で発生した新型コロナウイルス感染症の集団感染に際し、船内に乗り込んで現場指揮を執る。厚生労働省健康局長を経て、現在はベトナム保健省政策アドバイザーとしてベトナムの医療や健康に関する課題解決に取り組まれる。  
※ベトナムの正林先生と会場をWEBでつなぎ、会を開催いたしました。



### 地域医療従事者との交流会レポート

ベトナム保健省政策アドバイザー(前厚生労働省健康局長)正林 督章先生を講師に迎え第18回社会医療法人誠光会と地域医療従事者との交流会を開催いたしました。

今年のテーマは新型コロナウイルス感染症をテーマに、基調講演では2020年1月のダイヤモンド・プリンセス号での感染症対策を皮切りに、日本のコロナ対策についてベトナムのお話を交え、講演いただいたこと、対策を振り返って実施して良かったこと、悪かったこと、又は実施しなくて良かったこと、悪かったことを検証し、教訓として次のパンデミックに備えることは重要」

「医療や検査体制、保健所を中心とした公衆衛生体制の再構築、ワクチンの更なる推進など絶え間ない努力が次のパンデミックに向けて必要」とお話しいただきました。

会場では滋賀県の立場から角野先生が、保健所の立場から荒木先生が、誠光会の感染制御の専門家として田居医師が活発にディスカッションを行いました。

「3年間コロナ対応の中から得られた知見を活かし、今後のパンデミックにつなげていきたい。」と北野理事長の言葉をもち、盛会のうちに終了いたしました。

### Discussion ディスカッション「COVID-19との3年間を振り返って」

- 正林 督章先生
- 角野 文彦先生 滋賀県健康医療福祉部 理事
- 荒木 勇雄先生 滋賀県参与(地域医療支援担当)滋賀県医師キャリアサポートセンター 顧問
- 田居 克規 淡海医療センター 感染制御 血液内科 部長

# かかりつけ医を もちましよう

「かかりつけ医」は、患者さんやご家族の日常的な治療、健康管理を考えてくださる身近で気軽に相談できる地域のお医者さんです。淡海医療センターでは「かかりつけ医」との協力体制のもと、それぞれの診療分相を明確にして、患者さんの健康管理を地域全体で行い、安心して受診いただけるような地域医療連携を推進しています。

## 2階外来フロア かかりつけ医検索コーナー



### 腎泌尿器科



## とみた腎泌尿器科 クリニック

草津市南草津2丁目1-30  
TEL.077-561-0161  
<https://tomita-urology-clinic.com/>



2023年5月にJR南草津駅徒歩圏内に泌尿器科クリニックを開院いたしました。滋賀医科大学を卒業後は滋賀医科大学附属病院や関連施設で研鑽を積んでまいりました。泌尿器科を受診することのハードルの高さは恥ずかしいという思いや診療可能な施設の少なさなどがあると思います。どなたでも気軽に受診できて相談できるクリニックを作るため、この度開院を決意いたしました。また、泌尿器がんの早期発見・診断や生殖医療にも取り組んでまいります。



院長  
富田 圭司

男性・女性、お子様からご高齢の方まで気軽に受診でき、お困りの症状に関して相談できるクリニックを目指します。

診療時間	月	火	水	木	金	土
午前 9:00~12:30	○	○	○	×	○	○
午後 16:00~19:00	○	○	○	×	○	×

※休診日:木曜・日曜・祝日



### 内科



## 草津栗東みらい内科 クリニック

栗東市小栴7-9-11 滋賀中央ビル2F  
TEL.077-551-5060  
<https://mirai-cl.com/>



2023年6月に栗東市小栴に開院しました梅谷と申します。これまで内科医として総合病院で内科全般の診療や呼吸器内科診療に携わってきました。専門としている呼吸器内科分野の中でも特に喘息の治療に思い入れを持っていますので、長引く咳や息苦しさなどでお困りの方がおられればぜひご相談ください。他にも内科全般の診療も行っており、困った症状があるがどこを受診すればいいかわからない方、健康診断で異常を指摘された方も気軽に受診していただければと思います。



院長  
梅谷 俊介

地域の皆様からかかりつけ医として信頼される、また信頼に応えられる診療を提供できるよう精進してまいります。

診療時間	月	火	水	木	金	土
午前 9:00~12:00	○	○	○	○	○	○
午後 16:00~19:00	○	○	×	○	○	×

※休診日:日曜・祝日



# あおばなインフォメーション AOBANA INFORMATION

## 医療現場で活躍するロボット

### 7月より薬剤搬送ロボットの運用を開始しました



淡海医療センターでは、薬剤の院内搬送業務をロボットが行っています。ロボットはエレベーターをネットワーク経由で動かし、1Fの薬剤部から各病棟へ自律移動します。安全も考慮し、曲がる際はウィンカーで知らせ、障害物があれば回避もしくは停止します。



当院では患者様の利便性の向上や、医療従事者の業務効率化による診療の質向上のため、積極的にDX※に取り組んでいます。DXとは、データとデジタル技術を活用して診療・治療などの業務や経営モデル、プロセス、組織、文化・風土を革新し、医療提供上の課題解決を目指すこと

## 2023スプリングフェスタ& プレイグリーンパークしが

2023年5月13日(土)に矢橋船場公園にて開催された2023スプリングフェスタ&プレイグリーンパークしがに参加しました。誠光会の『なりきり写真館』ブースでは、たくさんの子供たちが医師や看護師になりきり、笑顔で写真撮影をしてくれました。



REPORT

## 第2回 ブラック・ジャックセミナー 開催のご案内

地元の中学生を対象に「将来の医師を育てる」ことを目的とした外科手術体験イベントを開催します。

2023年10月14日(土)13:00~16:30

会場 淡海医療センター 9Fあおばなホール・手術室

対象 滋賀県在住の中学生(定員30名)

内容 手術室見学、手術縫合体験、内視鏡トレーニング体験、超音波メス体験、自動縫合器体験

共催:社会医療法人誠光会 淡海医療センター、ジョンソン・エンド・ジョンソン株式会社



申込みはこちら



**出で  
鱈たら  
目め**

江戸時代末期頃から使われている言葉。賭博の隠語に由来する説がある。「サイコロを振って出た目のままにする」の意味から、行き当りばったりなことを「でたらめ」というようになった。なお、漢字の「出鱈目」は当て字である。

**元げん  
気き**

古くは「減気」と書き、病気の勢いが衰えて快方に向かうことを表した。近世には「験気」と書き、治療などの効果が現れて気分がよくなることの意味となった。その後、活動の源となる力や活力の盛んなさまを意味するようになり、漢字も「元氣」になった。

**有あ  
りがた  
難がた  
い**

ありがたいは、「存在することが難しい」「滅多にない」が原義の「ありがたし」の口語。ありがたいは「滅多にないくらい」が優れている、立派である。「さらに」「行為などが滅多にないこと」この上なく尊い、喜ばしい」という感謝の気持ちを表すようになった。



「x語源由来辞典より」<https://gogen-yurai.jp/iron-press/>

## 社会医療法人 誠光会



### 淡海医療センター

〒525-8585 滋賀県草津市矢橋町1660  
TEL.077-563-8866

### 淡海ふれあい病院

〒525-8585 滋賀県草津市矢橋町1629-5

- ・草津介護医療院
- ・指定居宅介護支援事業所 ふれあい
- ・草津市在宅医療介護連携センター

TEL.077-516-2121

TEL.077-516-2121

TEL.077-516-2347

TEL.077-516-2498

### 南草津健診センター

〒525-0050 滋賀県草津市南草津2丁目3番地7号

TEL.077-599-1530

### 介護老人保健施設 草津ケアセンター

〒525-0027 滋賀県草津市野村2丁目13番13号

TEL.077-567-1122

- ・指定居宅介護支援事業所 きらら
- ・草津ケアセンター 訪問介護ステーション
- ・草津市訪問看護ステーション

TEL.077-567-5177

TEL.077-567-5300

TEL.077-564-2228

### 本陣事業所

〒525-0034 滋賀県草津市草津3丁目9番14号

TEL.077-564-2228

- ・草津市訪問看護ステーション 本陣サテライト
- ・草津市 草津地域包括支援センター

TEL.077-561-8144

### 栗東市 栗東西地域包括支援センター

〒520-3024 滋賀県栗東市小栴1丁目10番10号 (ゆうあいの家) TEL.077-584-4121

### 草津看護専門学校

〒525-0066 滋賀県草津市矢橋町1824

TEL.077-516-2567

病院をもっと身近に感じていただくために  
ホームページやInstagramで  
情報発信しています!

