

患者さんと誠光会をつなぐ広報誌

あおばな

Aobana



春号
SPRING
2023.4
vol.59

特集

P1

キャンプへ行こう！

アウトドアが気持ちいい

P4 市民公開講座レポート

P5 医療の現場「せぼねの病気」

P8 気になる手の病気「手掌多汗症について」

P9 草津ケアセンターいきいき介護「通所リハビリテーションの紹介」

P11 あおばなTOPIX「新入職員紹介」

P13 あおばなインフォメーション

P14 近くのお医者さん

キャンプへ行こう!

キャンプの楽しみ方は人それぞれ。好きなスタイルでキャンプを楽しもう!

ポカポカ陽気、新緑の季節が到来。自然を満喫がてら、近場へキャンプに出かけませんか? 家族と、仲間と...あるいはソロキャンプに挑戦しても、お気に入りのキャンプ道具をそろえれば、気分も上がること間違いなし! いろいろなかみのキャンプの楽しみ方、おすすめの県内キャンプ場をご紹介します。



専門店の店長さんのアドバイス付

アウトドア専門店 Burn Freely 店長 諸鋤 拓志さん

「家族や友人たちと食事やお酒を楽しみ、みんなで囲む焚火の時間は最高のひととき。また、ソロキャンプでは、お気に入りのキャンプギア(道具)を眺めながら、誰にも邪魔されず贅沢に自分の時間を使うことができます。最近ソロ同士が集まるソログルキャンを楽しむ人も増えています。キャンプでどんなことをしたいですか? 目的に合ったキャンプを楽しんで!」

Point1 初めてのキャンプ これだけは揃えたい!

- ✓ テント
- ✓ シュラフ(寝袋)
- ✓ マット (凹凸の場所も快適に)
- ✓ チェア
- ✓ テーブル
- ✓ ランタン
- ✓ クーラーボックス
- ✓ バーナー
- ✓ 調理器具



LEDランタン 燃料ランタンの調子が悪い時は特に必要



エコキッチンクリーナー 99%水でできたクリーナー 炊事場まで行く手間がなくなり環境にもやさしい

やりたいことに合った道具選びが大切!



森と清流、大自然を満喫!

永源寺周辺のキャンプ場

本格キャンプに挑戦! 自然に囲まれ、心身リフレッシュ

滋賀と三重の県境、自然豊かな永源寺には、キャンプ場が点在しています。この辺りの魅力はなんといっても愛知川上流の清流、神崎川。時季によっては釣りが楽しめるほか、小さな子どもでも遊べる浅瀬が広がる地点、飛び込みポイント、橋の下の天然プールなど

変化に富んだ水遊びができます。夜は、焚火を囲んでゆったりと。川のせせらぎを聞きながら、満点の星空を眺めれば心の洗濯になるはず! BBQ 道具や食材の買い足しには、近くの道の駅「永源寺溪流の里」が便利。地元の野菜や総菜、軽食なども購入できます。



永源寺周辺のキャンプ場 滋賀県東近江市 永源寺周辺 421号線沿い ※営業期間やルールなどは各キャンプ場による

Point2 空気が澄んでいて人が少ない秋冬キャンプもおすすめ!

春夏キャンプにおすすめの服装

春

朝晩は冷え込むので、思った以上に防寒具を持って行こう!

夏

蚊やブヨが出る季節なので、長袖・長ズボン。汗をかくので着替えの準備も多めに!

Point3 目的にあったキャンプ場選びも楽しいですよ!

- ### Point3 キャンプ場選びのポイント!
- ✓ 移動時間と移動距離、駐車場からキャンプ場までの距離
 - ✓ トイレの位置、快適さ
 - ✓ お風呂があるかどうか
 - ✓ ゴミ捨て状況などキャンプ場のルール
 - ✓ 直火ができるかどうかの確認(できなければ焚火台が必要)
 - ✓ 売店やレンタルがあるか(初めてのキャンプでは忘れ物が多い)
 - ✓ スタッフが常駐しているか(困ったときに助けてもらえる)
 - ✓ コテージがあるか (緊急事態でテント泊ができないとき空いていたら変更できる)

Store information



アウトドア専門店 Burn Freely (滋賀県東近江市五個荘七里町102-1)

初心者からベテランキャンパーまで、幅広い需要に応えられる豊富なキャンプギア(道具)が1万点以上並ぶアウトドアショップ。スタッフにアドバイスをもらいながら、お気に入りのキャンプ場を見つけて!

どんなキャンプ場がいいか?何がどのくらいいるのか?わからないことは気軽に聞いてください!



市民公開講座 レポート Public lecture Report

特別講演

生きるという事の意義

講師：Toshi Yoroizuka オーナーシェフ 鎧塚俊彦氏
3月21日、Toshi Yoroizuka オーナーシェフ 鎧塚俊彦氏を講師に迎え市民公開講座を開催いたしました。当日の様子を一部ではございますが、ご紹介します。



桜色のスーツ

鎧塚さんは、桜色のスーツを着て舞台上に登場されました。

「今日着てきたスーツは、『華麗なるギャツビー』という映画でデイカプリオが着ていたものを女房が気に入って、同じものを仕立ててくれたものです。このスーツを着て二人で映画を観に行きました。映画の中でデイカプリオが別の俳優から『ピンクのスーツを着ている人間を信用しない』と言われるシーンがあり、二人で大笑いした思い出があります。」と会場を和ませた後、奥様の川島なお美さんのお話をしてくださいました。

「肝内胆管がんが見つかった時、二人で何度も何度も話し合いました。女房はミュージカルの発声に影響がでるからすぐに手術はしたくないと言いますが、私の意思を尊重しました。亡くなる1週間前まで舞台上に立っていて、最後の最後まで女優でした。全てを女優であることのために捧げた人生だったと思います。」



「女房の葬儀の際、『人間というのは、どれだけ生きたかよりもどう生きたかが大事です。』と導師様からお教えいただきました。人生とは一日一日を大切に、QOL(人生の質)を高めたいということが大事であるということだと思いましたが、QOLを高めるために心掛けていることがあります。それは他人の幸せを欲しがったり、比べたりしないということです。昔、秋元康先生に幸せとは何ですか?と聞いたことがあります。その答えは『冷蔵庫の中の物でつくる料理のこと。』と言われました。他の人が持っているものではなく、今自分が持っているもので幸せを感じられる、その幸せな時間を長く保てるのがQOLを高めるコツなんだと思います。」

QOL(Quality of life)を高める

シンポジウム Symposium

Toshi Yoroizuka オーナーシェフ 鎧塚俊彦氏
社会医療法人誠光会 理事 二之湯武史
社会医療法人誠光会 理事 兼 統括看護部長 伊波早苗

シンポジウムでは鎧塚さんに加え、誠光会の二之湯理事と伊波統括看護部長が健康やスイーツについてディスカッションさせていただきました。

「おやつというのは、その名の通り午後3時くらいに食事でない栄養を補うという意味がありました。飽食の時代ですから栄養を補う必要はないのですが、この必要がないスイーツに命をかけるというのが自分としては面白いと思っております。無駄な事をすることが文化、お菓子もお酒も好きな人からみたら文化なのです。しかし、お菓子を食べ過ぎることで健康を害することもまた事実です。」と鎧塚さん。

「私はスイーツを食べる楽しみがあるから仕事を頑張れます。食べることでほっとして免疫が上がると思っています。今は糖質などの制限を過剰にするのではなく、摂る時間や内容を工夫して、適度に運動をすることを推奨しています。」と伊波統括看護部長。

「おいしい物を満喫できるように定期的に健診を受けましょう。」と二之湯理事が会場に呼び掛ける場面もありました。

六ツ矢崎浜オートキャンプ場 ロケーション抜群! 琵琶湖を眺めながらキャンプ

「琵琶湖の目の前にテントを張れるのが一番の魅力」と利用者の多くが口をそろえる琵琶湖畔のオートキャンプ場。波音を聞きながら、焚火を囲み、ゆったり過ごす時間は至福のひとつ。早朝、朝日が対岸から昇る様子は圧巻の光景! 通年営業なのでタイミングを心掛けて。

が良ければ雪中キャンプも楽しめます。オートサイトとペット同伴用サイトに分かれ、どちらも車の乗り入れ可能。また、キャンプで出たゴミのほとんどは分別処理可能、後片付けも楽々です。周辺に店舗が少ないので準備万端



六ツ矢崎浜オートキャンプ場
滋賀県高島市新旭町深溝
通年営業※年末年始に休業期間あり。
※直火NG(焚火台OK)
(お申込み)「びわ湖高島観光ガイド」サイト参照



レイクサイド 琵琶湖の水もきれい!

グリーンパーク山東

デイ・ソロ・家族や仲間同士もOK! 運動遊びができる施設が充実

伊吹山を望む自然豊かなパーク内のキャンプ場。好きな場所にテントを張れるフリーサイトやマイカーを横づけできるオートサイトのほか、複数の家族や友人たちとプライベート空間を贅沢に使えるグループキャンプサイトも。また、アウトドア初心者には、屋根付きのBBQサイトが併設されたコテージを利用することもできます。料金を払えばパーク内の「美肌の湯」を利用できるのもうれしいポイント! 三島の池の周囲をのんびり散歩し、子どもたちにも人気のアスレチック施設や全長100mのドラゴンスライダーに挑戦しても楽しい。



フリーサイト

キャンプ+αが多彩! お風呂もあり



グリーンパーク山東
滋賀県米原市池下80-1
営業期間:年中無休
※キャンプ場は12月中旬~3月下旬までクローズ
※事前予約で手ぶらBBQ可能(お申込み)
「グリーンパーク山東」HP参照



「せぼねの病気」

多くの方が首や腰の痛み、手足のしびれを経験したことがあるのではないのでしょうか。今回はその痛みの原因について解説するとともに、治療法をご紹介します。

教えてくれるドクターは...



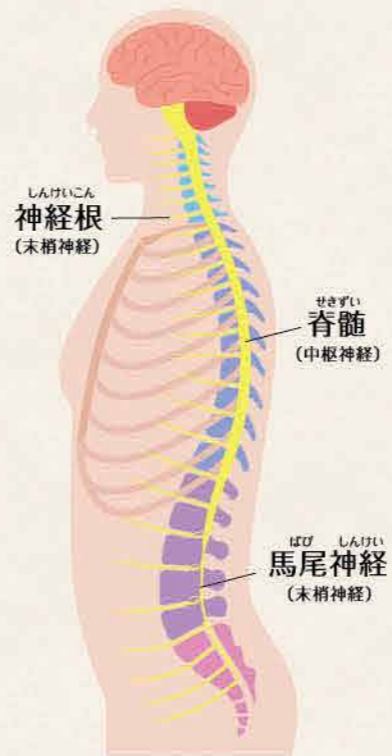
趣味は...
マラソン、
トライアスロンです

淡海医療センター
整形外科 脊椎センター長
にしざわ かずや
西澤 和也

【専門分野】 脊椎・脊髄外科
【学会専門医・認定医】
日本整形外科学会専門医
日本体育協会公認スポーツドクター
日本整形外科学会脊椎脊髄病認定医
日本脊椎脊髄病学会指導医
日本脊椎脊髄外科専門医

せぼね(背骨・脊椎)は、7個の頸椎、12個の胸椎、5個の腰椎、そして仙尾椎で構成され筋肉とともに体を支えています。

せぼねの構造



脊椎の中には脊髄と呼ばれる中枢神経が脳から腰まで続いています。また、それぞれの脊椎の間からは神経根と呼ばれる末梢神経が伸びており、これらが各筋肉や皮膚を支配することで、体が動いたり、感覚を感じたりすることができます。

首の痛み、腰痛の原因は？ (頸部痛)



日常生活で、首は頭を、腰は体幹全体を支えながら複雑な動きを繰り返しています。頸椎も腰椎も複数の関節で連なっているため、長年の経過の中でいろいろな箇所が変性していきます。関節の適合性が悪くなれば痛みの原因になりますし、クッションの役割をする椎間板が変性しても痛みの原因となります。その他にも筋力の低下などでも痛みは生じます。しかしこうした変性による痛みは一過性であることも多く、身体そのものが自ずとまた安定するよう働くことでいつの間にか痛みが改善します。一方で長期化する痛みには注意が必要です。中には手術を行わなければ改善しない痛みもあります。

手足の痛みやしびれの原因は？

頸部や腰部の痛みのみならず、上肢、肩甲部、臀部、下肢などに痛みやしびれ、動かしにくさや感覚の鈍さ(麻痺)を感じた時は神経の圧迫が関与している可能性があります。

神経の枝(神経根/末梢神経)による症状であれば、1〜3ヶ月の経過で8割ほどの方の症状は自然に改善します。たとえば椎管が狭くなっても、せぼねが変性していく過程で徐々に安定すれば症状は改善することもあります。また椎間板ヘルニアによる症状などは自然に吸収されたり、その環境に神経が適応したりすることで症状は改善します。ただし数ヶ月以上の経過でも症状が改善しない場合や、短期でも痛みや麻痺の程度が強く日常生活がかなり制限される場合には手術が必要となります。

一方で中枢神経である脊髄が圧迫を受け、細かな手の動きの障害やふらつき、歩行障害などが出現した場合は、自然に改善する可能性は低く、長期的には徐々に進行すると報告されていますので、手術治療を検討する必要があります。

せぼねの病気(脊椎・脊髄疾患)

せぼねには腫瘍や靭帯骨化症などの「病気」もありますが、ほとんどは経年的な変化からくる「病態」によって生じます。代表的なものに「椎管狭窄症」があります。これは「椎管」という神経の通り道が狭くなり神経症状が出現した状態をいいます。椎間板ヘルニアや、せぼねがずれることで生じるすべり症でも椎管狭窄を来します。また年齢とともに「せぼねをつなぐ関節や靭帯が変形、肥厚することでも椎管狭窄を来します。」



検査のこと教えてほしい

X線撮影 (レントゲン検査)

せぼねが曲がっていないか、ずれていないか、傾いていないか、不安定になっっていないかなど骨の状態を評価します。



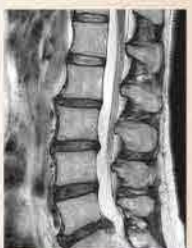
CT検査

CT検査により細かく評価を行うこともあります。こうした検査は主に骨の評価に有効です。



MRI検査

神経の圧迫がどのレベルにどの程度存在するのかが、圧迫している主な原因が何なのかを評価します。



Topics 2023年4月 MRI装置1台をリニューアル

淡海医療センターでは検査予約が必要なMRI装置を3台稼働し、予約しやすい環境を整えています。リニューアルした装置は、より質の良い画像が得られるだけでなく、国内で最もワイドタイプのため、閉所恐怖症の患者さんでもより快適に検査を受けていただくことが可能となります。



脊椎専門外来案内 月～水・金

2023年4月より脊椎担当医が3人に増え脊椎専門外来を拡充いたします。せぼねの病気でお困りの方は、当院脊椎外来に受診いただければ、専門的な観点から現在の状態を調べ、より適切な治療法を提案させていただきます。

当院のHPにせぼねの病気についてより詳しく掲載しております。

右記QRを読み取るとホームページをご覧いただけます。



せぼねの 治療について

疾患や病態にもよりますが、まずは保存治療を行います。主なせぼねの疾患は、病気がいうよりは経年変化の過程で生じるものが多いので、痛みであっても神経症状であっても、大半は一定期間で自ずと改善します。症状が改善するまでの間、苦痛が少なく生活できるように、内服薬や注射（ブロック注射）、リハビリテーションを行います。

これらの保存治療は、長期的に続けることで病態を改善させるという効果はありませんが、自然と体が適応して症状が改善するまでの期間の症状を抑えてくれます。最終的に症状が改善すれば治療を終えることが可能です。リハビリの中でも運動療法は筋力の改善、柔軟性の改善、姿勢の改善に繋がりますので長期的に継続することが重要です。

一定期間保存治療を行っても症状が改善しない場合には手術治療を行います 脊椎の手術には大きく分けて三つの方法があります

1 除圧術



圧迫されている神経の周囲を削ったり切除したりする手術です。この方法はせぼねの関節や椎間板が温存されるので、術後のせぼねの動きに与える影響は少なくなります。

2 固定術



除圧術では症状の改善が困難な場合、つまりせぼねがズレたり、傾いたり、不安定になったりすることで症状が出現している場合は、せぼねを安定させる固定術を行います。

3

3 圧迫骨折などに対して行う椎体形成術



圧迫骨折はコルセットなどを装着して保存治療を行うのが一般的ですが、中にはいつまでも骨癒合せず痛みが改善しないケースもあります。また変形して癒合してしまうと、

中に姿勢異常（円背：いわゆる猫背）を生じてしまうこともあります。最近ではMRI検査を行うことで、どのようなケースで骨癒合不全を生じるのかを予測することができるようになってきました。その様なケースでは早期より骨折内にセメントを注入して固めてしまう治療があります。こうした方法も安全かつ低侵襲で行うことが可能になっており、5mmほどの傷が2箇所ですべて治療できます。

当院での 手術治療について



当院では年間250件程度の手術治療を行っています。脊椎疾患に対する手術には、拡大鏡（ルーペ）、顕微鏡、内視鏡を症例に合わせて使い分け、より安全で確実な手術治療を心がけています。機器の進歩をうまく利用することで、神経損傷のリスクが軽減し、出血を最小限に抑えることが可能です。ほとんどすべての手術が輸血なしで行えます。また、当院では術中脊髄モニタリング装置を用い、脊髄に電気を流して手足の機能を確認しながら手術を安全に行っています。手術を安全かつ低侵襲化することで、当院ではほぼ全ての手術で当日にベッドより起き上がることができ、ほぼ1週間以内で退院することが可能となっています。

教えて先生！

興味は夜のドライブ感じたいです！



淡海医療センター 呼吸器外科
医長 林 一喜

気になる手の病気

しゅしょう たかんしょう

手掌多汗症について



過剰の汗を手のひらにかく病気を「手のひらの多汗症=手掌多汗症(しゅしょうたかんしょう)」と言います。症状が重い方は、汗がしたたり落ちるほど大量に出て、スマートフォンの操作が出来なくなるなどの日常生活に支障をきたすことがあります。



手掌多汗症の原因は？

人の身体は、体温が上がってくるとそれを下げようとして、汗を出します。この汗の調節は、自律神経（自分の意思とは関係なく身体の様々な機能を調整してくれる神経）の中でも特に交感神経という神経がコントロールしています。

「多汗症」の方では、この交感神経が普通よりも過剰に興奮しやすくなってしまうのだと言われています。そのため、軽い緊張でも多量の汗が出てきてしまうのだらうと考えられています。まだ完全にはそのメカニズムは解明されていません。



交感神経が過剰に興奮すると汗が...



治療方法は？

淡海医療センターでは、2泊3日の入院加療で胸腔鏡下胸部交感神経節切断術という手術を行っています。この手術は、胸の横とわきの下に3mm程度の小さな穴をあけ内視鏡を挿入し、胸部交感神経を部分的に切断します。手術時間は両側で15分程度です。

日帰り手術を実施している施設もありますが、あくまで全身麻酔での手術であり、術前後の安全を担保するために当院ではご入院をお願いしています。



3mm程度の小さな穴

手術は保険が適用されます！

医師からのコメント

手術後に起こり得る変化や合併症について詳しく説明し、患者さんの生活スタイルやご希望に沿うよう片側(利き手)のみの手術などにも対応しています。手汗で困っておられる方は一度「相談ください」。



手術後の手汗の量は？

手術直後から手の汗は減少します。しかしながら、ほとんどの方に代償性発汗という症状が出現します。これは、胸背中・胸回り・大腿部・膝裏などの手以外の部位から汗がでる症状で個人差があります。

性別	有病率	平均発症年齢
全体	5.33%	13.8歳
男性	6.35%	15.0歳
女性	4.11%	11.6歳





リハビリ
テーションの
ある日の様子

6月 トレーニングチェックシート

項目	1	2	3	4	5	6	7	8	9	10	11	12
目標：下肢筋力が維持できる												
プログラム												
① 自転車エルゴ (10分)												
② 歩行機内運動												
③ 階段昇降												
④ 踏み箱												
⑤ 踏み箱での両足踏み												
⑥ プリント												
⑦ 集団体操												
⑧ 施設内歩行機内運動(階段昇降)												
⑨ 施設内歩行機内運動(階段昇降)												
⑩ 施設内歩行機内運動(階段昇降)												
⑪ 施設内歩行機内運動(階段昇降)												
⑫ 施設内歩行機内運動(階段昇降)												
⑬ 施設内歩行機内運動(階段昇降)												
⑭ 施設内歩行機内運動(階段昇降)												
⑮ 施設内歩行機内運動(階段昇降)												
⑯ 施設内歩行機内運動(階段昇降)												
⑰ 施設内歩行機内運動(階段昇降)												
⑱ 施設内歩行機内運動(階段昇降)												
⑲ 施設内歩行機内運動(階段昇降)												
⑳ 施設内歩行機内運動(階段昇降)												
㉑ 施設内歩行機内運動(階段昇降)												
㉒ 施設内歩行機内運動(階段昇降)												
㉓ 施設内歩行機内運動(階段昇降)												
㉔ 施設内歩行機内運動(階段昇降)												
㉕ 施設内歩行機内運動(階段昇降)												
㉖ 施設内歩行機内運動(階段昇降)												
㉗ 施設内歩行機内運動(階段昇降)												
㉘ 施設内歩行機内運動(階段昇降)												
㉙ 施設内歩行機内運動(階段昇降)												
㉚ 施設内歩行機内運動(階段昇降)												
㉛ 施設内歩行機内運動(階段昇降)												
㉜ 施設内歩行機内運動(階段昇降)												
㉝ 施設内歩行機内運動(階段昇降)												
㉞ 施設内歩行機内運動(階段昇降)												
㉟ 施設内歩行機内運動(階段昇降)												
㊱ 施設内歩行機内運動(階段昇降)												
㊲ 施設内歩行機内運動(階段昇降)												
㊳ 施設内歩行機内運動(階段昇降)												
㊴ 施設内歩行機内運動(階段昇降)												
㊵ 施設内歩行機内運動(階段昇降)												
㊶ 施設内歩行機内運動(階段昇降)												
㊷ 施設内歩行機内運動(階段昇降)												
㊸ 施設内歩行機内運動(階段昇降)												
㊹ 施設内歩行機内運動(階段昇降)												
㊺ 施設内歩行機内運動(階段昇降)												

自主トレーニング

当施設では、専門職が動作指導やアドバイスをを行った上で、自主トレーニングにも取り組んでいただいています。そしてトレーニング後には、チェックシートで自己採点もしていただいています。ご自身で考え動いていただくことで、認知機能の維持改善にも効果があります。

専門職ともに行うリハビリ

専門職が動作のアドバイスをしながらリハビリを行っています。



皆と共に元気よく活動性アップ!

午後からリハビリを取り入れたアクティビティ、作品作りなどを集団や小集団で行っています。皆で楽しみながら活動し刺激を受けることで、活気のある生活を送ることができます。



リハビリテーションの1日の流れ



草津ケアセンターでは、リハビリテーションを中心として、アクティビティ、食事、入浴など、在宅での生活がより良く過ごせるように、また継続できるように心をこめて利用者さんのサポートに努めています。

利用者さんがより快適に過ごしていただける工夫をします

専門職による評価



利用者さんが「何を望んでいるのか」「どうなりたいのか」を理学療法士や作業療法士といった専門職が身体の機能(握力測定・歩行速度)や認知機能、生活状況などを確認して必要なリハビリを提供します。

ご自宅への訪問



ご自宅での動作を実際に確認させていただき、お身体の状態や環境に合わせた運動メニューを作成します。また、ご自宅での生活動作や環境への質問がありましたら一緒に考えさせていただきます。

多様なリハビリメニュー



リハビリは、職員と一緒にやるものやご自身で取り組んでいただくものがあります。

多職種によるカンファレンス



各専門職が体調や精神面、動作、目標の達成状況などの情報を持ち寄り、リハビリや支援の検討を定期的に行っています。

介護の専門家による
お役立ち情報

いきいき介護

vol.9

今回のテーマ

あなたの「やりたい」を「できる」に!!
通所リハビリテーションのご紹介

草津ケアセンターの通所リハビリテーションは、ご自宅など住み慣れた地域(在宅)で過ごしておられる「要支援1」から「要介護5」の方がご利用いただける介護サービスのひとつです。



自宅でできるリハビリ

目的に応じた自宅でできるリハビリメニューの作成、提案をしています。

- 立位体操**
机や椅子を支えにした体操
- 軽運動**
座って行う全身の体操
- 口腔体操**
食事前にを行うと効果的

指先のリハビリ&脳トレ



指先を使うリハビリを行う事で、箸や衣類ボタンなどをあつかう生活動作の向上を目指します。

空床状況・入所のお問合せなどお気軽にご相談ください。

社会医療法人 誠光会 介護老人保健施設
草津ケアセンター 相談課
〒525-0027 滋賀県草津市野村2丁目13-13
TEL.077-567-1122 FAX.077-567-2085



follow me /
普段の様子をInstagramで配信しております
チェックしてね!





整形外科 専攻医
宮原 峻一
ミヤハラ ジュンイチ



糖尿病・内分泌内科 専攻医
西田 絢音
ニシダ アヤネ



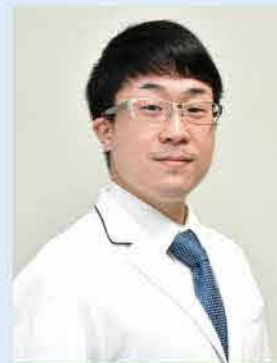
産婦人科 医員
中川 渥裕
ナカガワ アンシロ



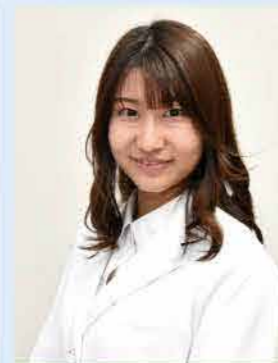
辞令交付の様子



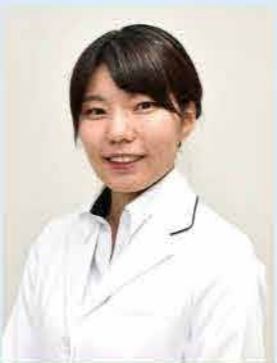
歯科口腔外科 専攻医
石川 翔
イシカワ ショウ



消化器内科 専攻医
宮 智成
ミヤチ トモナリ



脳神経内科 専攻医
松下 愛実
マツシタ マナミ



心臓血管外科 専攻医
澤田 真紀子
サワダ マキコ



皮膚科 専攻医
内山 和之
ウチヤマ カズユキ



新入職員紹介

2023年度、総勢121名の職員が入職しました。

医師	21名	介護福祉士	1名	管理栄養士	2名
初期研修医	10名	薬剤師	4名	理学療法士	1名
看護師	52名	診療放射線技師	2名	作業療法士	4名
助産師	1名	臨床検査技師	2名	言語聴覚士	2名
ケア・パートナー	3名	臨床工学技士	3名	事務	13名

4月3日に2023年度 辞令交付式を執り行いました。

これまで以上に充実した診療体制で地域の皆さんのために医療を提供し続けます。

初期研修医 Initial residents

- 飯田 裕貴 (イイダ ユウキ)
- 樽本 聡一郎 (タルモト ソウイチロウ)
- 伊藤 鴻輝 (イトウ コウキ)
- 中村 意央里 (ナカムラ イオリ)
- 佐藤 凡功 (サトウ ハンコ)
- 松村 育弥 (マツムラ イクヤ)
- 嶋村 清州 (シマムラ セイシュウ)
- 森谷 真子 (モリタニ マコ)
- 竹島 健司 (タケシマ ケンジ)
- 森元 悠樹 (モリモト ユウキ)



消化器内科 専攻医
弓削 隆洋
ユゲ タカヒロ



整形外科 専攻医
関元 卓磨
セキモト タクマ



消化器内科 専攻医
奥井 寛太
オクイ カンタ

医師 Doctor



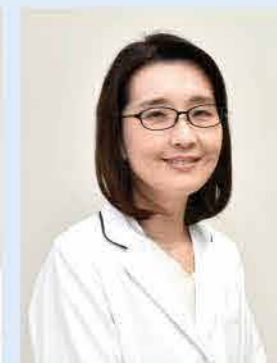
麻酔科 医員
宮崎 成美
ミヤザキ ナルミ



放射線科 医長
白波瀬 歩
シラハセ アユミ



消化器外科 医長
寒川 玲
ソウガワ アキラ



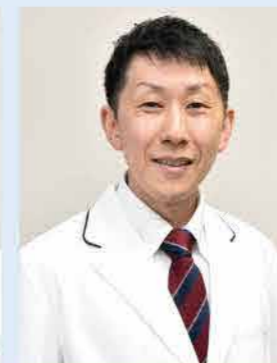
脳神経外科 部長
吉村 弥生
ヨシムラ ヤヨイ



リハビリテーション科 部長
廣田 真理
ヒロタ マリ



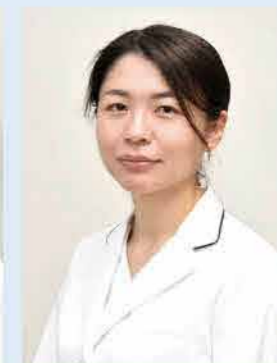
腎臓内科 医員
杉本 陽
スギモト アキラ



消化器外科 医員
三中 淳史
ミツナカ アツノリ



整形外科 医員
蝶勢 友也
チョウセイ ユウヤ



泌尿器科 医員
森 友莉
モリ ユリ



呼吸器内科 医員
今里 優希
イマサト ユウキ



新人職員研修の様子



かかりつけ医を もちましよう

「かかりつけ医」は、患者さんやご家族の日常的な治療、健康管理を考えてくださる身近で気軽に相談できる地域のお医者さんです。淡海医療センターでは「かかりつけ医」との協体制のもと、それぞれの診療分担を明確にして、患者さんの健康管理を地域全体で行い、安心して受診いただけるような地域医療連携を推進しています。

2階外来フロア かかりつけ医検索コーナー



内科



草津かわはらクリニック

草津市草津町1899
TEL.077-598-0591
<https://kk-gmclinic.com/>



2023年1月に草津市草津町で開業した河原真大(かわはら まさひろ)と申します。当院は草津駅と南草津駅の中間地点で、図書館や商業施設が集まるアクセス良好な立地にあります。これまでに得た知識と経験をもとに、総合内科クリニックとして地域の皆様の健康をトータルサポートすることを目指します。また、がんや血液の病気などの専門医療をなるべく仕事を休まずに受けたい、自宅で受けたいといったご要望にも可能な限り対応してまいります。



院長
河原 真大

地域の皆様に貢献できる総合内科診療を外来から在宅まで幅広く行っていきますので、お気軽にご相談ください。

診療時間	月	火	水	木	金	土
午前 8:30~12:30	○	○	○	○	○	○
午後 16:00~19:00	○	○	○	×	○	×

※休診日:日曜・祝日



一般小児科・小児外科・心臓外来



南草津こどもクリニック

草津市野路1丁目6-5
サンコート南草津1F
TEL.077-561-3800
<https://toyama-kids.com/>



2022年4月にはとり小児科を引き継いで「南草津こどもクリニック」をJR南草津駅前に開院しました。駐車場も完備していますので、お車でも安心してお越しいただけます。当院では一般小児外来、アレルギー疾患、小児外科、各種予防接種や乳児健診など幅広いお悩みに対応いたします。初めての方でもWEB予約が可能で、ワクチンスケジュール管理にも便利です。子育て経験豊富な医師とスタッフでお子の成長を見守っていきたくと思います。



院長
高田 亜希子

お子様とご家族の皆様安心して受診してもらえる笑顔あふれるクリニックを目指しますので、お気軽にご来院ください。

診療時間	月	火	水	木	金	土
9:00~12:00	○	○	○	○	○	○
14:00~17:00	☆	☆	☆	×	☆	×
17:00~19:00	△	×	△	×	△	×

※休診日:日曜・祝日 ○一般小児科/☆予防接種・検診・16時~一般小児科/△一般小児科・心臓外来 ※月1回 水曜日午後/小児外科・ヘルニア・停留精巣・便秘など(日程はお問い合わせください)

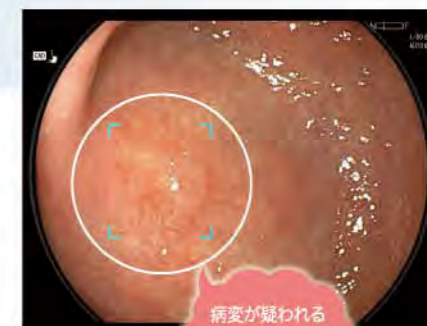


あおばなインフォメーション AOBANA INFORMATION

医療現場の最前線で活躍する AIシステム

内視鏡画像診断支援システム 「CAD EYE(キャドアイ)」導入

淡海医療センターでは、上部消化管内視鏡検査(胃カメラ)に対し、AI(人工知能)を活用した病変の検出・識別の診断支援システム「CAD EYE(キャドアイ)」を2023年1月に導入しました。「キャドアイ」は検査中に病変が疑われる部位があれば、枠で囲って表示するとともに報知音で医師へ知らせ、内視鏡検査をサポートします。積極的にAIを活用し、より患者さんに安心していただける検査を提供します。



外来診療にてAI問診を導入

※AI問診は初診の方を主に利用しています。

AI問診とは、紙の問診票の代わりにタブレットを用いて、患者さんご自身が症状を選択すると人工知能が症状に沿った具体的な質問を行う問診表のことで、質問は選択式で医師に内容が伝わりやすく、追加の聞き取りも少なくなります。また、タブレットは大きな文字で見やすく簡単に入力いただけます。

ワンタッチで
問診票の記入が
出来るので簡単!



当院では患者様の利便性の向上や、医療従事者の業務効率化による診療の質向上のため、積極的にDX※に取り組んでいます。DXとは、データとデジタル技術を活用して診療・治療などの業務や経営モデル、プロセス、組織、文化・風土を変革し、医療提供上の課題解決を目指すこと

草津看護専門学校で 特別授業を開催しました



これから社会人になる
みんなにエールを送ります!

2023年3月に卒業を迎える3年生を対象とした特別授業を開催しました。講師には滋質レイクスのチームキャプテン 柏倉哲平選手とヘッドアスレチックトレーナー 阿部慶太郎氏を迎え「プロ意識を持って仕事をする」とをテーマにお話をいただきました。4月から新社会人となる学生はお二人のお話に熱心に耳を傾け、医療のプロとして働く覚悟、想いを強くしていました。



体の漢字①おでこ ②えくぼ ③みぞおち ④ふくらはぎ
春の漢字⑤たんぼぼ ⑥つくし ⑦よもぎ ⑧さわら

滋質の風景クイズ
答え

あたまの体操クイズに挑戦!

難読漢字クイズ

日常会話で使うような単語。実はこんな漢字なんだと新発見があるかも…
あなたはこの難問、何問わかりますか？

体の漢字

① 御凸

ヒント：「凸」の意味は両端が低く中が突出している様子を表す漢字。熱を測るときに触ります。

② 靨

ヒント：笑った時にできるもの。日本では「神様の指跡」と言われています。

③ 鳩尾

ヒント：鳩の尻尾がこの部位に似ている「どから」の漢字になったと言われています。

④ 脹脛

ヒント：「脹」は膨れている様子を意味します。こむらがりやが起きやすい部位。

春の漢字

⑤ 蒲公英

ヒント：春になると公園などでよく見かけます。息を吹きかけたり、笛にして遊んだりします。

⑥ 筆頭菜

ヒント：全国各地で自生していて、食用としても親しまれています。

⑦ 蓬

ヒント：草餅のきれいな色はコレのおかげ。お灸に使われるもぐさと同じ葉っぱです。

⑧ 鱮

ヒント：春が旬の魚。マグロに似ているけれど、マグロよりお腹が狭いところが特徴です。

答えは本誌P13の下にあります。

社会医療法人 誠光会



淡海医療センター

〒525-8585 滋賀県草津市矢橋町1660
TEL.077-563-8866

病院をもっと身近に感じていただくために
ホームページやInstagramで
情報発信しています!



淡海ふれあい病院

〒525-8585 滋賀県草津市矢橋町1629-5
・草津介護医療院
・指定居宅介護支援事業所 ふれあい
・草津市在宅医療介護連携センター

TEL.077-516-2121
TEL.077-516-2121
TEL.077-516-2347
TEL.077-516-2498

南草津健診センター

〒525-0050 滋賀県草津市南草津2丁目3番地7号

TEL.077-599-1530

介護老人保健施設 草津ケアセンター

〒525-0027 滋賀県草津市野村2丁目13番13号
・指定居宅介護支援事業所 きらら
・草津ケアセンター 訪問介護ステーション
・草津市訪問看護ステーション

TEL.077-567-1122
TEL.077-567-5177
TEL.077-567-5300
TEL.077-564-2228

本陣事業所

〒525-0034 滋賀県草津市草津3丁目9番14号
・草津市訪問看護ステーション 本陣サテライト
・草津市 草津地域包括支援センター

TEL.077-564-2228
TEL.077-561-8144

栗東市 栗東西地域包括支援センター

〒520-3024 滋賀県栗東市小柿1丁目10番10号 (ゆうあいの家) TEL.077-584-4121

草津看護専門学校

〒525-0066 滋賀県草津市矢橋町1824

TEL.077-516-2567